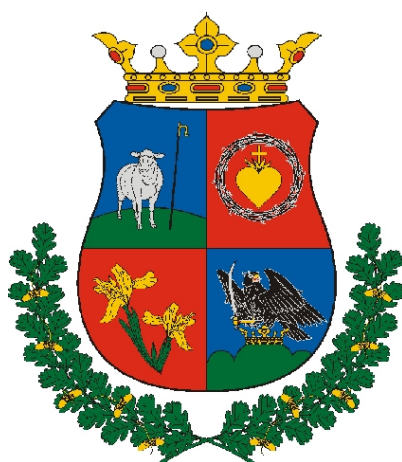


**ÁSOTTHALOM  
NAGYKÖZSÉG  
2023.**

**FENNTARTHATÓ FEJLŐDÉS  
HELYI PROGRAMJÁNAK 2.  
FELÜLVIZSGÁLATA**



**LOCAL AGENDA 21**

**Dr. Halmágyi Tiborné  
Környezetgazdálkodási szakmérnök  
Szeged**

**A Fenntartható Fejlődés Helyi Programjának 2. felülvizsgálata, Ásotthalom**

**Elfogadta  
Ásotthalom Nagyközségi Önkormányzat Képviselő-testülete**

**.....számú határozatával**

## TARTALOMJEGYZÉK

1. ELŐSZÓ .....	5
1. 1. A Local Agenda 21 program.....	6
1.2 A helyi önkormányzat szerepe a folyamatban.....	7
2. HELYZETELEMZÉS.....	8
2.1. Az érintett földrajzi terület elhelyezkedése, lehatárolása .....	8
2.2. Ásotthalom természeti, társadalmi, gazdasági környezete .....	10
2.2.1.1. Levegő.....	10
2.2.1.2. Víz .....	11
2.2.1.3. Éghajlati sajátosságok .....	15
2.2.1.4. Földtan, talajadottságok.....	16
2.2.1.5. Élővilág és természetvédelem .....	18
2.2.2. Társadalmi környezet felülvizsgálata .....	24
2.2.2.1. Népeség, demográfiai trendek, társadalom összetétele.....	24
3. HELYZETÉRTÉKELÉS .....	41
3.1. SWOT analízis .....	41
4. STRATÉGIA FELÜLVIZSGÁLATA.....	47
5. MEGVALÓSÍTÁS FELÜLVIZSGÁLATA, ÚJ FELADATOK KIJELELÉSE .....	49
5.1. Társadalmi pillér.....	49
5.2. Környezeti pillér .....	54
5.3. Gazdasági pillér .....	57
6. MONITORING FELÜLVIZSGÁLATA.....	59
6.1 Cselekvési terv .....	60
6.2 Indikátorok .....	60
6.3 Kommunikáció.....	66
FORRÁSOK .....	67

**A program felülvizsgálatának elkészüléséhez adatot bocsátott a készítők rendelkezésre:**

Ásotthalom Nagyközségi Önkormányzat részéről:

- Ásotthalom Nagyközség Polgármestere
- Ásotthalom Nagyközség Önkormányzatának munkatársai

**Közreműködésüket és segítőkész hozzáállásukat ezúton is köszönjük.**

*„A fenntartható fejlődés a társadalmi haladás - méltányos életkörülmények, szociális jólét - elérése, megtartása érdekében a gazdasági fejlődés biztosítását és a környezeti feltételek megőrzését jelenti. A méltányos életkörülmények, a megfelelő életminőség, jólét biztosítását kifejező célkitűzés mindenkire - a jövő nemzedékekre is - vonatkozik. A fenntartható fejlődés tehát elismeri és céljának tekinti az egymást követő nemzedékek megfelelő életminőséghez való egyenlő jogának biztosítását, s az ezzel összefüggésben álló köteleességek teljesítését.”*

*Magyar UNESCO Bizottság*

## **1. ELŐSZÓ**

Ásotthalom Nagyközségi Önkormányzat megbízásából első ízben 2011-ben készítette el a település Local Agenda 21 Környezeti Fenntarthatósági Programját az ENV-INFO Kft. A Local Agenda program 1. felülvizsgálatát 2017. évben szintén az ENV-INFO Kft. készítette el. Az Önkormányzat vezetői tevékenységük során az elmúlt 5 évben figyelembe vették a kapott eredményeket, s intézkedésük sikerességét és hatásait a korábbi LA21 dokumentum jelen felülvizsgálata hivatott bemutatni.

**A Local Agenda 21 jelen felülvizsgálata a korábban azonosított problémák megoldását vagy további fennállást és a helyzetértékelésen alapuló aktuális feladatok megvalósítását ismerteti.**

### **Ásotthalom Nagyközség Local Agenda 21 Tervének szerkezete**

- **Helyzetfelmérés, auditálás:**
  - Helyzetelemzés (Ásotthalom település és a Local Agenda 21 Környezeti Fenntarthatósági Terv - LA21 program bemutatása, tekintettel a természeti, környezeti, földrajzi, történeti, infrastrukturális, társadalmi, valamint gazdasági jellemzőkre egyaránt.)
  - Helyzetértékelés (a kapott adatok értékelése, SWOT analízis és táblázatok, diagramok elkészítése a kapott adatok alapján.)
- **Stratégiai akciótervezés:**
  - Stratégia készítése (Jelen rész vonatkozik a települési fenntarthatósági célok konkrétumainak vizsgálatára, mivel a kapott adatok alapján sikerrel fogalmazódtak meg a fejlesztési prioritások, és kialakulhatott azok sorrendisége. E tények ismeretében a várható hatások átfogó vizsgálata is megtörtént. Munkánk során egyeztetéseket végeztünk a települési önkormányzattal annak feltárására, hogy az egyes területeken milyen, a települési elképzelésekkel összhangban álló prioritások, majd programok elkészítésére kerülhet sor.)
- **Megvalósítás és monitoring:**
  - Megvalósítás (A fenntartható fejlődés céljaival és alappilléreivel összhangban lévő, a települési célok megvalósítására irányuló programok és alprogramok megvalósításának és a további feladatok ismertetése.)
  - Monitoring (A terv szerkezetileg végső eleme, melyben a fenti folyamatok során meghatározott fejlesztések alapján jelölünk ki célokat és indikátorokat.)
- **Értékelés (audit) és visszacsatolás:**
  - Értékelés (Az előrehaladás és teljesítmény hagyományos értékelése, majd a szolgáltatók és felhasználók tájékoztatása az eredményekről. A konzultáció, felülvizsgálat, tervezési folyamat megismétlése meghatározott időközönként)

## 1. 1. A Local Agenda 21 program

A "fenntarthatóság" vagy a "fenntartható fejlődés" kifejezés a nyolcvanas évek elején jelent meg a nemzetközi szakirodalomban.

### **Mi a fenntartható fejlődés?**

Az emberiség, az egyes emberek és társadalmak közvetlenül vagy a gazdaság révén szükségleteik kielégítése érdekében természetes környezetükből veszik el azokat a javakat, amelyeket a földi rendszer létezése óta felhalmozott. A fenntarthatóság biztosítása azt kívánja tőlünk, hogy a jelen és jövő generációk létfeltételeihez szükséges természeti és épített környezet minőségét, értékeit megőrizzük. Ettől a rendszertől az ember annyit és olyan körülmények között vehet el, hogy ne sértse saját létkielégítésének jövőbeli esélyeit.

Ebben a feladatban a környezet feltételként jelenik meg, amely azt jelenti, hogy addig a mértékig használhatjuk természetes környezetünk erőforrásait, amíg nem sértjük annak megújulási lehetőségét. A gazdaság a társadalom fenntartásának és ezen keresztül a környezet használatának eszköze. Ezt az eszközt bölcsen, a társadalom hasznára, a környezet sérelme nélkül kell használnunk.

### **A fenntartható fejlődés lényege**

Olyan fejlődési-fejlesztési folyamatok együttese, amely az életminőség hosszú távú, egyenletesen biztosítható javulását szolgálja az adott ökológiai keretek között. Ezért a természeti erőforrásokkal, a környezettel való fenntartható gazdálkodásnak együtt kell érvényesülnie a jólét elérését, megtartását elősegítő gazdasági fejlődéssel, valamint a szociális esélyegyenlőség folyamatos növelésével.

Az ENSZ Környezet és Fejlődés Világbizottsága 1987-ben „Közös jövőnk” címmel kiadott jelentésében a gazdasági növekedés olyan új korszakának lehetőségét vázolta fel, amely a fenntartható fejlődés globális megvalósítására épít, megőrzi a természeti erőforrásokat, s amely megoldás lehetne a fejlődő országok nagy részében elhatalmasodó szegénység leküzdésére is.

A jelentés nagyon röviden és tömören határozta meg a fenntartható fejlődés fogalmát: **"a fenntartható fejlődés olyan fejlődés, amely kielégíti a jelen szükségleteit anélkül, hogy veszélyeztetné a jövő nemzedékek esélyét arra, hogy ők is kielégíthessék szükségleteiket".**

1. ábra A fenntartható fejlődés pillérei



A fenntartható fejlődés három alappilléren nyugszik: a szociális (társadalmi), a gazdasági és a környezeti pilléreken és mindháromat együttesen, kölcsönhatásaik figyelembevételével mérlegelni kell a különböző fejlesztési stratégiák, programok kidolgozása során, illetve a konkrét intézkedésekben, cselekvésekben. A fenntartható fejlődés, mint általános stratégiai cél "bevonult" a nemzetközi konferenciák, szervezetek dokumentumaiba és a nemzeti kormányok cselekvési programjaiba.

**A fejlődés alapvető célja tehát a szociális jólét,** a méltányos életfeltételek lehetőségének biztosítása mindenki és egyaránt a jelenlegi és a jövőbeli nemzedékek számára, ami csak úgy lehetséges, ha közben fenntartható módon hasznosítjuk a természeti erőforrásokat, elkerüljük a káros hatásokat, s különösen a környezet állapotában bekövetkező visszafordíthatatlan változásokat.

A Világ Tudományos Akadémiáinak Nyilatkozata megfogalmazásában: "A fenntarthatóság az emberiség jelen szükségleteinek kielégítése, a környezet és a természeti erőforrások jövő generációk számára történő megőrzésével egyidejűleg."

### ***A Local Agenda 21 meghatározása és kapcsolódása a fenntartható fejlődéshez***

A Bizottság a fenntartható fejlődés stratégiáját meghatározó alapelvekről szóló, 2005-ben született deklarációja szerint az Unió elkötelezett a fenntartható fejlődés mellett, amely minden politikáját és cselekedetét meghatározza. Az Unió megújított Fenntartható Fejlődés Stratégiájának jóváhagyása a 2006. júniusi Európai Tanács napirendjén szerepelt. 1992-ben Rio de Janeiróban rendezett ENSZ Környezet és Fejlődés Konferencián elfogadott „Local Agenda 21” program („LA 21”) értékelése kapcsán fogalmazódott meg a fenntartható fejlődés helyi, lokális programja. Ezzel a modellel a cél az, hogy elveket (vezérfonalat) fogalmazzon meg a helyi önkormányzat(ok), valamint a helyi lakosok, közösségek számára a fenntarthatóság tennivalóinak, helyi programjának kidolgozása, megvalósítása érdekében.

A „LA 21” program az általános érvényű fenntartható fejlődés konkrét, gyakorlati megvalósítását a helyi adottságok, érdekek alapján, az önkormányzat és a helyi lakosok, közösségek széleskörű együtt munkálkodásával javasolja folytatni. Az alapfeladat itt a helyi hatáskörben befolyásolható fejlődés (beruházások, fejlesztések, felújítások, intézkedések, szabályozás stb.) olyan irányú alakítása, amely mind jobban előtérbe helyezi „a helybeni” életminőség, környezeti állapot javítását, valamint a helyi erőforrások - talaj, vízkészlet, energia, emberi- és jövedelemtermelő erőforrások stb.- tartamos, azaz nem kimerítő kiaknázását. További fontos elvárás, hogy valamennyi nem helyi erőforrásra támaszkodó, de helyi felhasználásban szerepet játszó beruházó-fejlesztő, termelő-szolgáltató- és fogyasztó törekedjen a fenntarthatóságot figyelembe vevő megoldások, eljárások igénybe vételére, szokások kialakítására. Ennek megvalósíthatóságát a megfelelő politikai akarat megléte és helyi társadalmi-közösségi kultúra jellege együttesen szabja meg és egy racionális tervezési folyamat útján kimunkált stratégia foglalja rendezett keretbe.

## **1.2 A helyi önkormányzat szerepe a folyamatban**

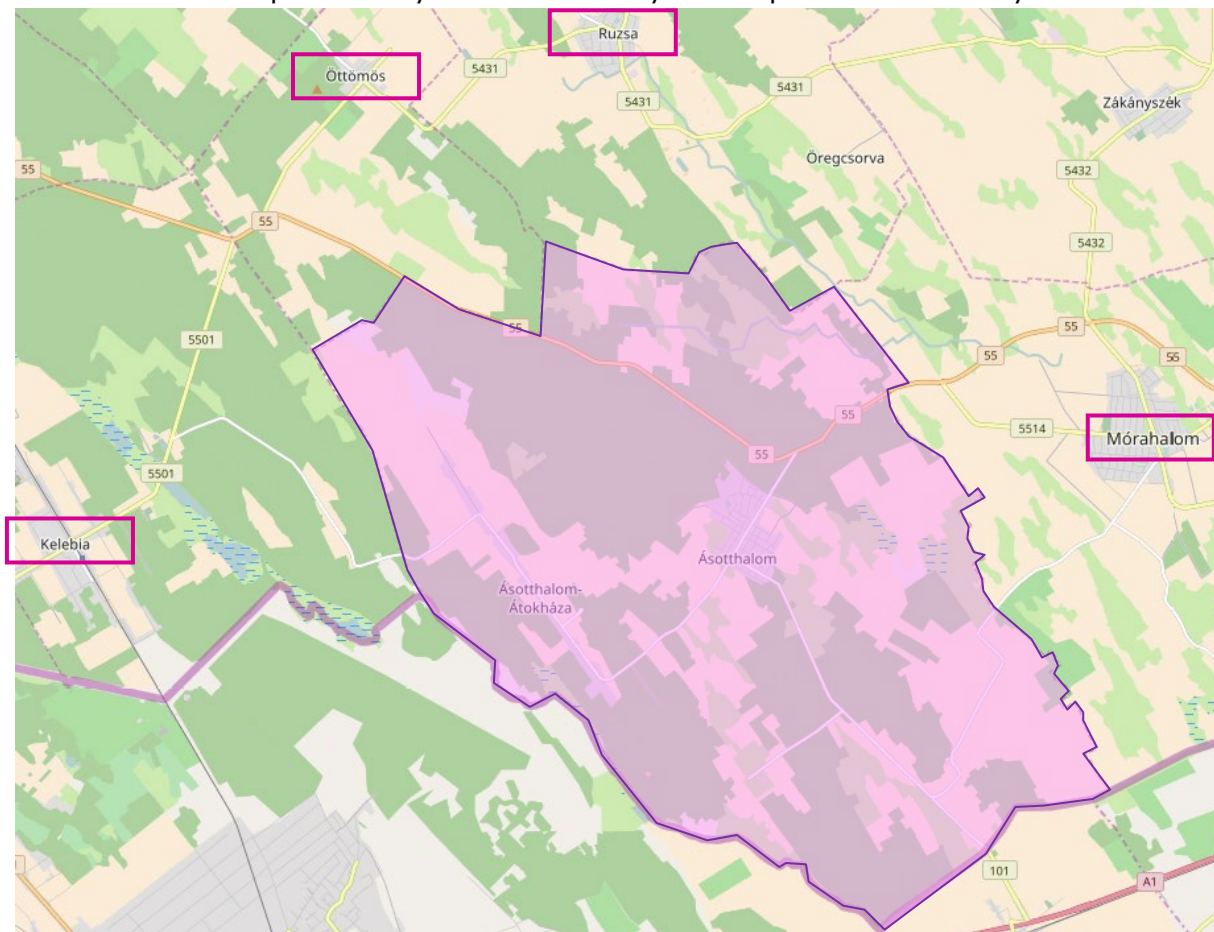
Az Ásotthalom Nagyközség Local Agenda 21 Fenntarthatósági Terv elkészítése során kiemelt, alapvető jelentőséggel bírt a készítők és a helyi önkormányzat közötti jó együttműködés.

## 2. HELYZETELEMZÉS

### 2.1. Az érintett földrajzi terület elhelyezkedése, lehatárolása

Ásotthalom Csongrád megye déli részén, Szegedtől 31 km-re fekszik. A községet Mórahalom, Ruzsa, Öttömös, Kelebia és az országhatár határolja.

2. ábra A település elhelyezkedése a környező településekhez viszonyítva



Forrás: OSM, saját szerkesztés

1. táblázat A program céltelepülése

Település	Régió	Vármegye	Járás	Lakosság-szám (fő)
Ásotthalom	Dél-Alföldi	Csongrád-Csanád	Mórahalmi	4122*

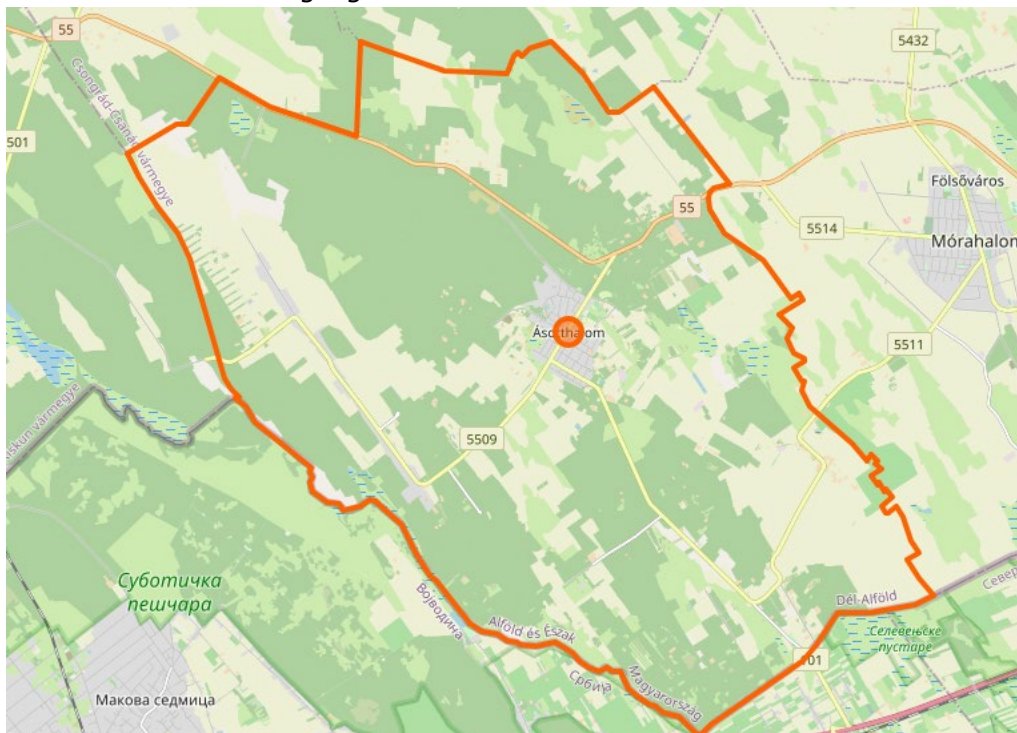
\*népszámlálási lakónépesség

Forrás: KSH Helységnévtár

Ásotthalom területe 12254 ha. Lakónépessége 4122 fő, melyből 2305 fő belterületen, 1817 fő pedig a külterületi tanyákon él (I.-X. körzet). A belterületi lakások száma 868, külterületi lakások száma 1059 db a 2022. január 1-i adatok szerint (KSH Helységnévtár). A település népessége az elmúlt 10 évben a népszámláláskori lakónépesség adatai szerint 3871 főről 4122 főre emelkedett, mely **6,5%-os** növekedést jelent (KSH Helységnévtár).

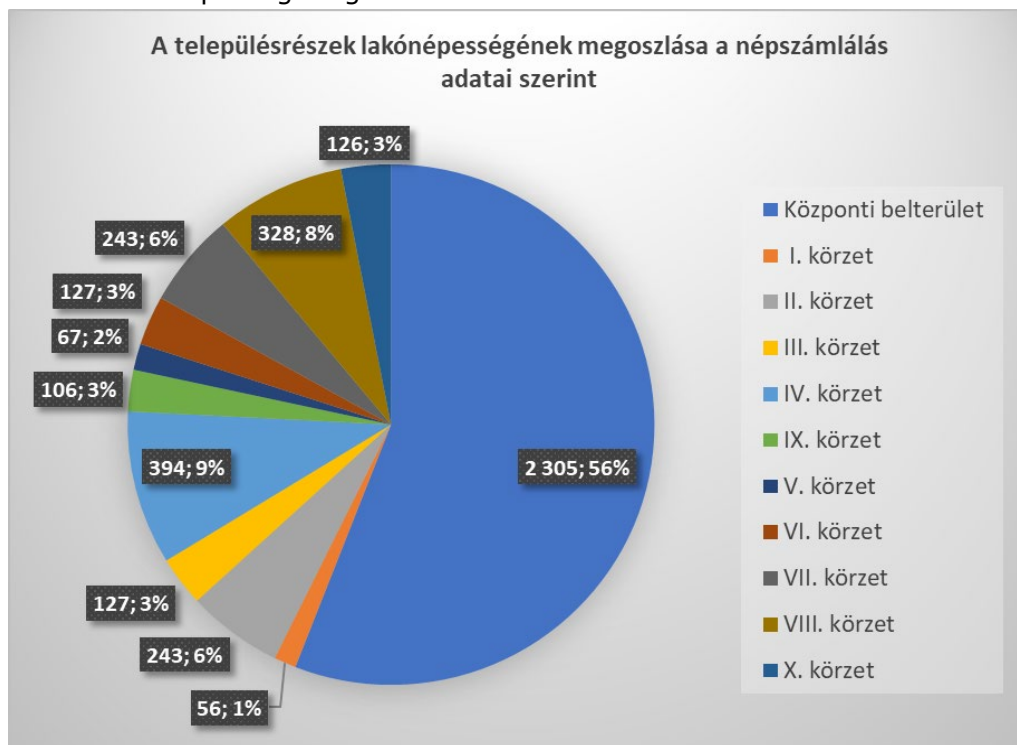


3. ábra Ásotthalom közigazgatási területe



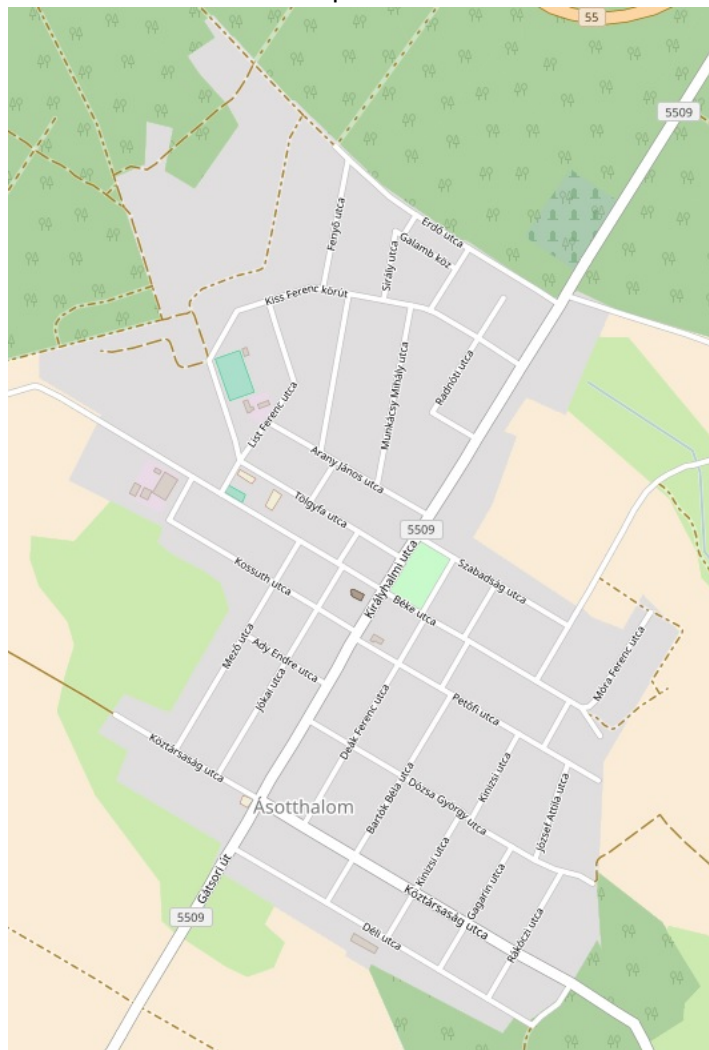
Forrás: openstreetmap

4. ábra A lakónépesség megoszlása



A KSH Helységnévtár adatai szerint a lakóházak száma 1937 db (2022.01.01.-i adat), ami a 2011. évi népszámláláskori 1927 db lakóházzal viszonyítva minimális emelkedést jelent. A nyilvántartott álláskeresők száma 30 fő (2022. 01. 01.-i adat, KSH Státinfo), ami az önfoglalkoztatás fejlődésével a 2011. évi 311 főhöz viszonyítva **igen jelentős** javulást mutat.

5.ábra Ásotthalom belterületi térképe



Forrás: openstreetmap

## 2.2. Ásotthalom természeti, társadalmi, gazdasági környezete

### 2.2.1. Természeti adottságok

Ásotthalom természeti környezete az elmúlt években nem változott, ezért az alábbi fejezetek tartalma a korábbi LA21 megfelelő fejezeteivel azonos elemeket tartalmaz.

#### 2.2.1.1. Levegő

Ásotthalomról a levegőminőségi szempontokat vizsgálva elmondható, hogy országos viszonylatban a kedvező helyzetű települések közé sorolható, hiszen a település területén nem található nagyobb káros anyag kibocsátó ipari komplexum. A legnagyobb terhelőnek a közlekedésből származó kibocsátásokat tekinthetjük. A település számára zaj-és levegőterhelés szempontjából a királyhalmi határátkelő megnyitását követően

kiépített elkerülő útnak köszönhetően jelentős növekedés nem tapasztalható. A királyhalmi határátkelő személygépkocsik, buszok és kishaszon járművek átkelését teszi lehetővé.

Ásotthalom nem szerepel az Országos Légszennyezettségi Mérőszolgálat automatikus mérőhálózatában, a településhez legközelebbi mérőpontok Kecskemét, ill. Szeged városok területén található.

A klímaváltozás hatására kialakuló szélsősége időjárási események számának növekedésével a fedetlen homoktalajok esetében időszakosan magas a szálló por koncentrációja.

**A településen a fő szennyező forrást az 5509 sz. közút jelenti. Az út környezetében a nitrogén-oxidok, kén-dioxidok, és a szálló por mennyisége a forgalomtól és a meteorológiai viszonyoktól függően megnövekedik.**

A szigorú levegővédelmi előírások betartásának kikényszerítésével az ipari kibocsátások hatása csökkent. 2008. november 1-től valamennyi ipari létesítménynek be kell tartania az elérhető legjobb technika figyelembevételével megállapított, EU előírásokkal harmonizált kibocsátási határértékeket.

Az intézmények mindegyike gázfogyasztásra állt át. A gázfűtésből származó légszennyező anyagok kibocsátása nem mérvadó. Az utóbbi években egyre jelentősebbé vált a lakosság körében a fosszilis tüzelőanyagok használata, mely elsősorban a téli időszakban okoz a levegő minőségében romlást.

#### 2.2.1.2. Víz

##### **Felszíni víz**

A község területe vízföldtanilag a Tisza folyó jobb parti vízgyűjtő területéhez tartozik. A település természetes felszíni vizekkel nem rendelkezik, az egykori vízfolyások ma főként csapadékvíz elvezető csatornaként hasznosulnak.

Mesterségesen kialakított vízfolyás a **Kőrös-éri Főcsatorna** (az ATIVIZIG tulajdonában áll), mely Kelebia-Halastó területének irányából Ásotthalom területén át Szerbia, majd a Tisza folyó felé folyik. A főcsatornát a kelebiai halastavak táplálják, s azt tisztított szennyvíz elvezetésére is használják, havonta többszöri ellenőrzés mellett.

A község külterületén lévő hulladéklerakó lezárásra került (0421/10. hrsz.), melynek környezetében 2 belvízcsatorna található, ezek 1100 méterre illetve 3800 méterre (Gátsori csatorna) helyezkednek el. Az említettek időszakos vízfolyások, vizük hasznosításra nem kerül, a meglévő átereszek karbantartása megfelelően megoldott.

Az Európai Unióban a 2000/60/EK számú irányelv a vízvédelmi politika terén a közösségi fellépés kereteinek meghatározásáról szól, és a hétköznapi gyakorlatban **Víz Keretirányelv** (rövidítve VKI) néven vált közzismertté. A VKI szerint a vízgyűjtőkerület képezi a tervezés alapját. A vízgyűjtő-gazdálkodás egyes szabályairól szóló 221/2004. (VII. 21.) Korm. rendelet alapján Röske a **2-20 jelű Alsó-Tisza jobb part** alegységbe tartozik.

6.ábra Vízgyűjtő tervezési alegységek



Az Ásotthalom közelében lévő mesterséges felszíni vízfolyások ökológiai állapota, potenciálja a VKI besorolása szerint nem éri el a jó állapotot. A 240/2000. (XII.23.) „A települési szennyvíztisztítás szempontjából érzékeny felszíni vizek és vízgyűjtőterületük kijelöléséről” szóló kormányrendelet alapján Ásotthalom területe **nem tartozik az érzékeny felszíni vizek vízgyűjtőterületei közé.**

Ásotthalom nem szerepel a „települések ár- és belvíz veszélyeztetettségi alapon történő besorolásáról” szóló 18/2003. (XII. 9.) KvVM-BM együttes rendeletben.

Ásotthalom területe a **Vásárhelyi-terv** keretében megvalósuló árvízi tározók területét **nem érinti.**

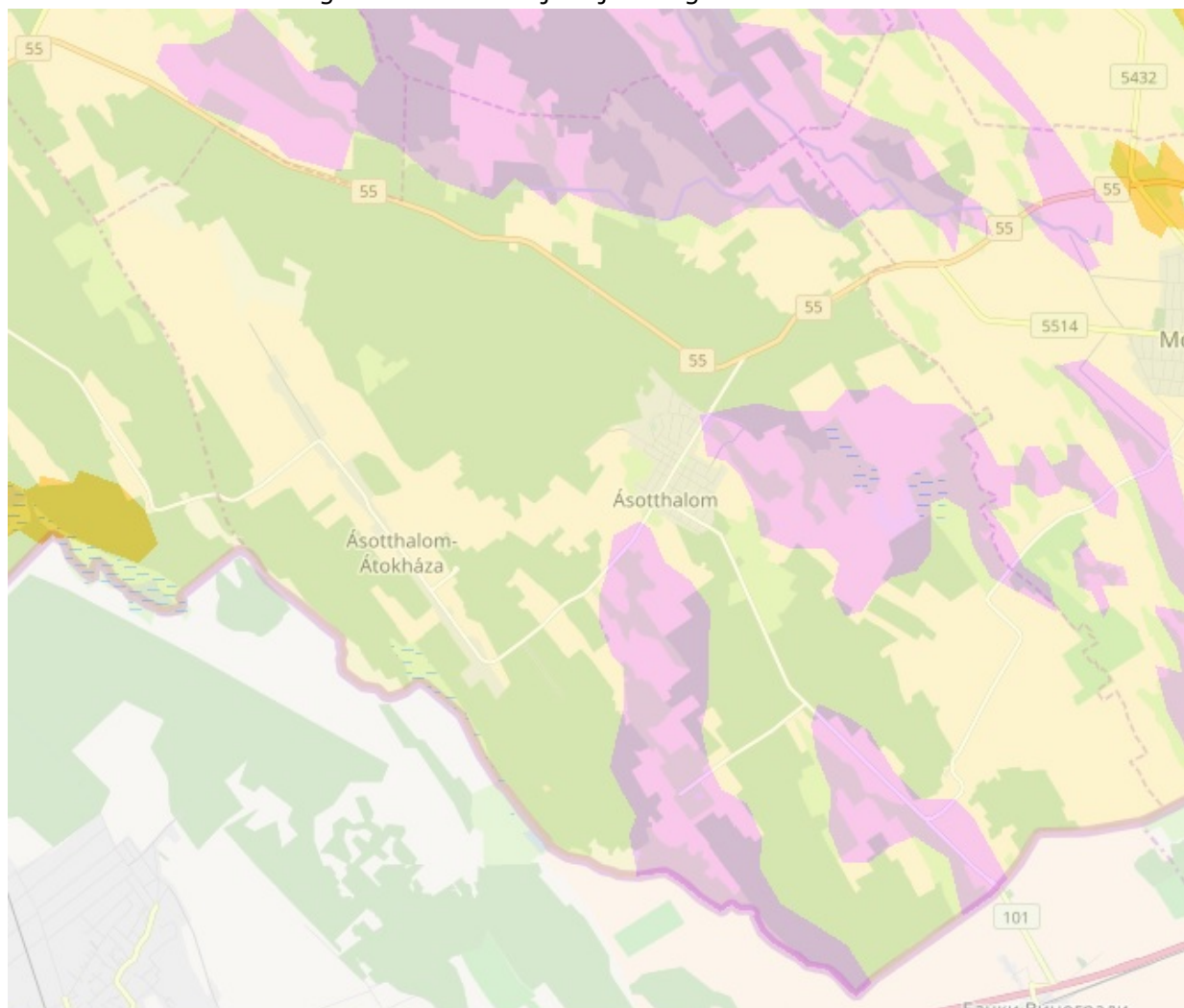
### Felszín alatti víz

A térségben a talajvíz mozgása teljes egészében a finomhomok rétegekben játszódik le. A területen a hirtelen lezúduló csapadéktól eltekintve november-január időszakban alacsony-, február-április időszakban magasabb talajvízállás jellemző. Az átlagos talajvízszint 2,5-3 m-re tehető. A nagyközség területén található fúrt kutak többsége 20 méteres átlagmélységű sekélyfúrású kút, melyekből öntözésre alkalmas, nagy vastartalmú víz nyerhető. A térségben 5-6 db magántulajdonú mélyfúrású kút is található, ezek tulajdonosai vízjogi engedéllyel rendelkeznek. A rétegvíz mennyisége meghaladja az 1 l/s.km<sup>2</sup>-t. A területen sok helyen artézi kút található, ezekből helyenként 1000 l/p feletti vízhozamokat nyernek.

A településen termálvíz is hasznosításra kerül. A helyi strandfürdő saját fúrt kúttal rendelkezik, amelyből a nyert ásványvíz minőségű termálvíz hőmérséklete 22-26°C közötti (átlagosan 23°C). A kút talpmélysége 510 m, vízhozama 350 liter/perc. A víz kémiai összetevőinek vizsgálata megtörtént, eszerint magas a jód-, a kén- és a kalcium tartalma. A termálvíz hasznosítását vízforgató rendszer segíti, a használt víz nem kerül visszasajtolásra, kiöntözik.

A 27/2004. (XII.25.) KvVM rendelet „a felszín alatti víz állapota szempontjából érzékeny területeken levő települések besorolásáról” szerint Ásotthalom közigazgatási területe az **érzékeny területek** közé tartozik.

7. ábra Vízgazdálkodási talajtulajdonságok Ásotthalom területén



- Igen nagy víznyelésű és vízvezető-képességű vízgazdálkodású talajok
- Nagy víznyelésű és vízvezető-képességű
- Jó víznyelésű és vízvezető-képességű
- Közepes víznyelésű és vízvezető-képességű
- Közepes víznyelésű és gyenge vízvezető-képességű
- Gyenge víznyelésű, igen gyenge vízvezető-képességű
- Igen gyenge víznyelésű, szélsőségesen gyenge
- Jó víznyelésű és vízvezető-képességű
- Sekély ternőrétegűség miatt szélsőséges
- Víz

Forrás: Körinfo

### **Települési vízellátás, ivóvízbázis, vízkezelés, víztározás, vízszétosztás**

A lakosság ivóvízzel való ellátása a legfontosabb közszolgáltatások egyike, mely nélkülözhetetlen emberi szükségletet és társadalmi-közegészségügyi igényt elégít ki, amelyet Magyarország Alaptörvénye is rögzít. A település belterülete kiépített ivóvízhálózattal rendelkezik, a külterületen élők a közkifolyókból nyerik az ivóvizet.

A térségben az ivóvízellátást a Térségi Vízmű-üzemeltetési Intézmény biztosítja. A külterületi Gátsor és Kissor számára szolgáltatott ivóvíz minőségének javítása érdekében az említett területek részei a Dél-alföldi Ivóvízminőség-javító Programnak. Az

egyéb külterületi ingatlanok számára a vízellátást továbbra is házi vízellátó rendszerek biztosítják. A lakossági bekötések száma 869 db, az éves vízfogyasztás 69190 m<sup>3</sup> (2015. évi adat, KSH).

Ásotthalom település vízműve által szolgáltatott ivóvíz minősége arzén, ammónium, mangán, valamint vas tekintetében nem felel meg a 47/2005. (III.1.) és a 65/2009. (III.31.) Kormányrendeletekben meghatározott vízminőségi paramétereknek.

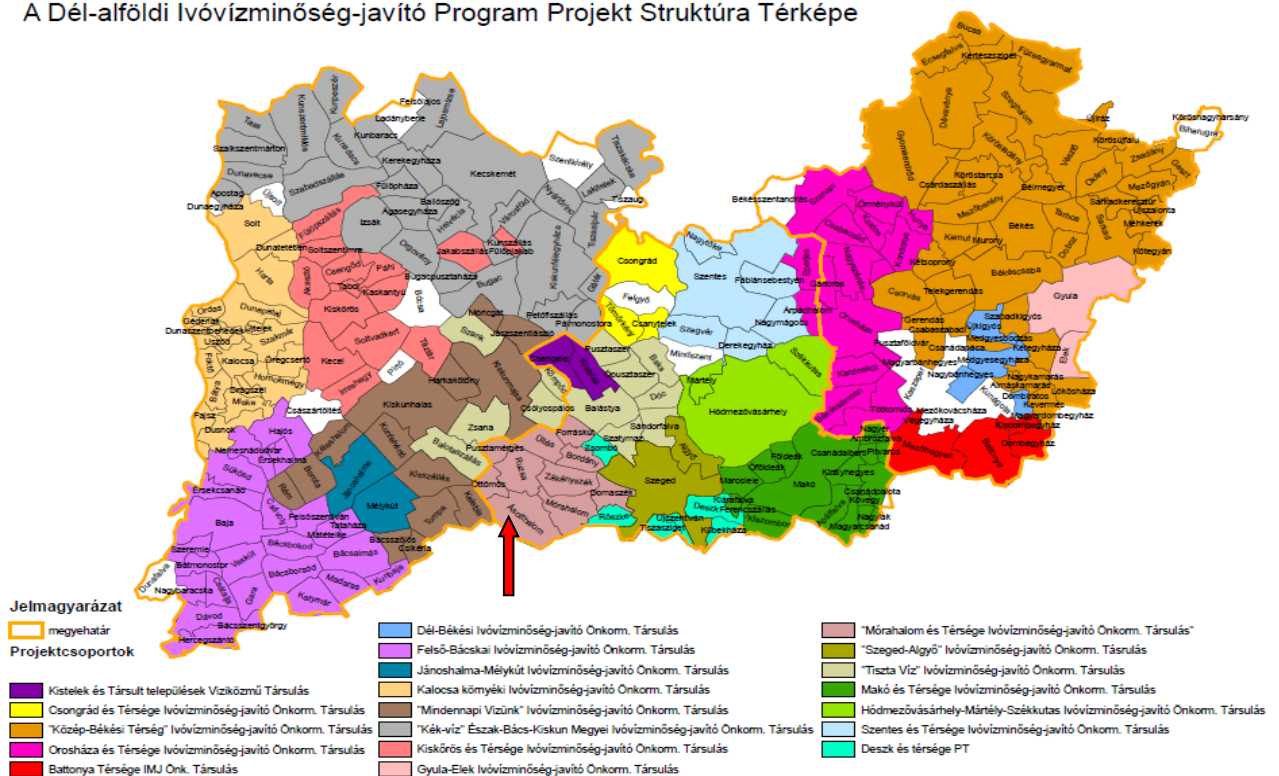
Az arzén koncentrációja 200 %-al haladja meg a határértéket. Ammónium tekintetében a határérték túllépés 36%, vas esetében pedig 45 %. A mangán koncentrációja határértéken van.

A megvalósításra került műszaki megoldás a település saját vízbázisára alapozott úgynevezett önálló ivóvízellátó mű létesítése, amelyben a helyben, a kutakkal felszínre hozott rétegvizet, nyersvizet hozzák előírásoknak megfelelő állapotba.

Az előzőek megvalósítása érdekében Ásotthalom részt vesz a **Dél-alföldi Ivóvízminőség-javító Programban**, mely biztosítja a település lakossága számára az EU normáknak megfelelő ivóvíz szolgáltatást.

8. ábra A Dél-alföldi Ivóvízminőség-javító Program Projekt struktúra térképe

A Dél-alföldi Ivóvízminőség-javító Program Projekt Struktúra Térképe



Ásotthalom csatlakozott a Dél-Alföldi Ivóvízminőség Javító Konzorciumhoz, és további 9 településsel létrehozta a **Mórahalom és Térsége Ivóvízminőség-javító Önkormányzati Társulást**. A társulás tagtelepüléseinek (Ásotthalom, Bordány, Domaszék, Forráskút, Mórahalom, Pusztamérges, Ruzsa, Öttömös, Üllés, Zákányszék) mindegyike rendelkezik a komponensek valamelyikének határérték feletti

előfordulásával a szolgáltatott ivóvízben.

Míg a Program előkészítése a Dél-alföldi régió területén egy programként valósult meg, addig a Program kivitelezése műszaki és üzemeltetési egységenként létrejövő, különálló társulások keretében történt. (forrás: Dél-alföldi régió ivóvízminőség-javító program honlapja).

Ásotthalmon a Program megvalósítása a KEOP-1.3.0/09-11-2011-0021 jelű pályázat keretében történt. A 10 településre vonatkozó projekt teljes beruházási értéke 3.762.148.652,-Ft. Ebből támogatási konstrukció keretében a Társulás 3.159.805.863,- Ft támogatást igényelt, valamint 602.342.789,-Ft saját forrást biztosít.

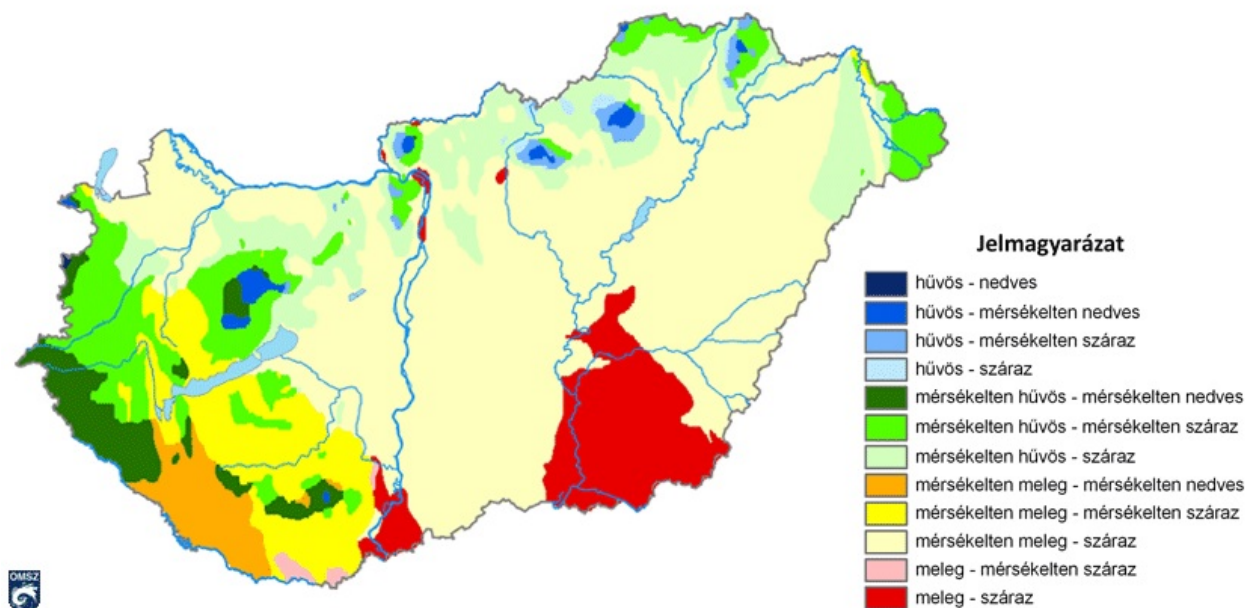
### 2.2.1.3. Éghajlati sajátosságok

A község éghajlata szélsőségesen kontinentális jellegű, melyre a forró nyár, a kemény téli fagy, valamint az egyenetlen csapadékeloszlás jellemző, amely sokszor eredményez aszályos időszakot. A téli és kora tavaszi fagyok a gazdálkodást is veszélyeztetik.

Az uralkodó szélirány északnyugati. A tavaszi időszakban a gyakori és erős szél által kialakuló homokverés komoly károkat okoz a mezőgazdaságban, a defláció a földutakat is rombolja.

Ásotthalom területére a száraz-meleg időjárás jellemző.

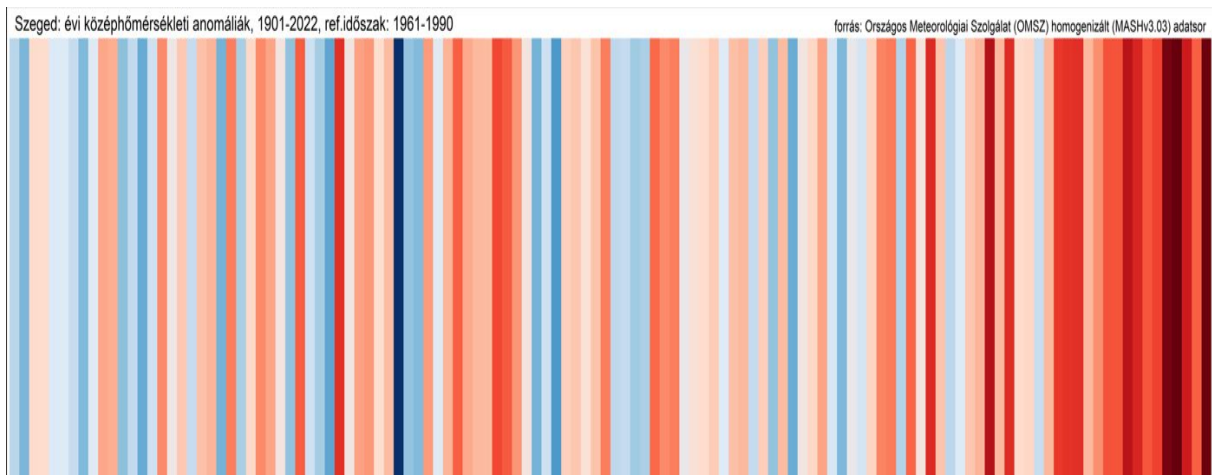
9. ábra Magyarország éghajlata



Forrás: OMSZ

A legközelebbi település, ahonnan rendszeres hőmérsékleti adatok állnak rendelkezésre a klímacsík készítéséhez az Ásotthalomtól 31 km-re fekvő Szeged. Szeged klímacsíkja alapján következtetni lehet Ásotthalom **1901-2022.** években bekövetkezett éves középhőmérséklet változására is.

10. ábra Klímacsík Szeged



1901.

2022.

Forrás: OMSZ, [#showyourstripes](#) és [@meteorologiahu](#) hivatkozások

referencia időszak: 1961-1990.

kék: átlagos értéknél hidegebb

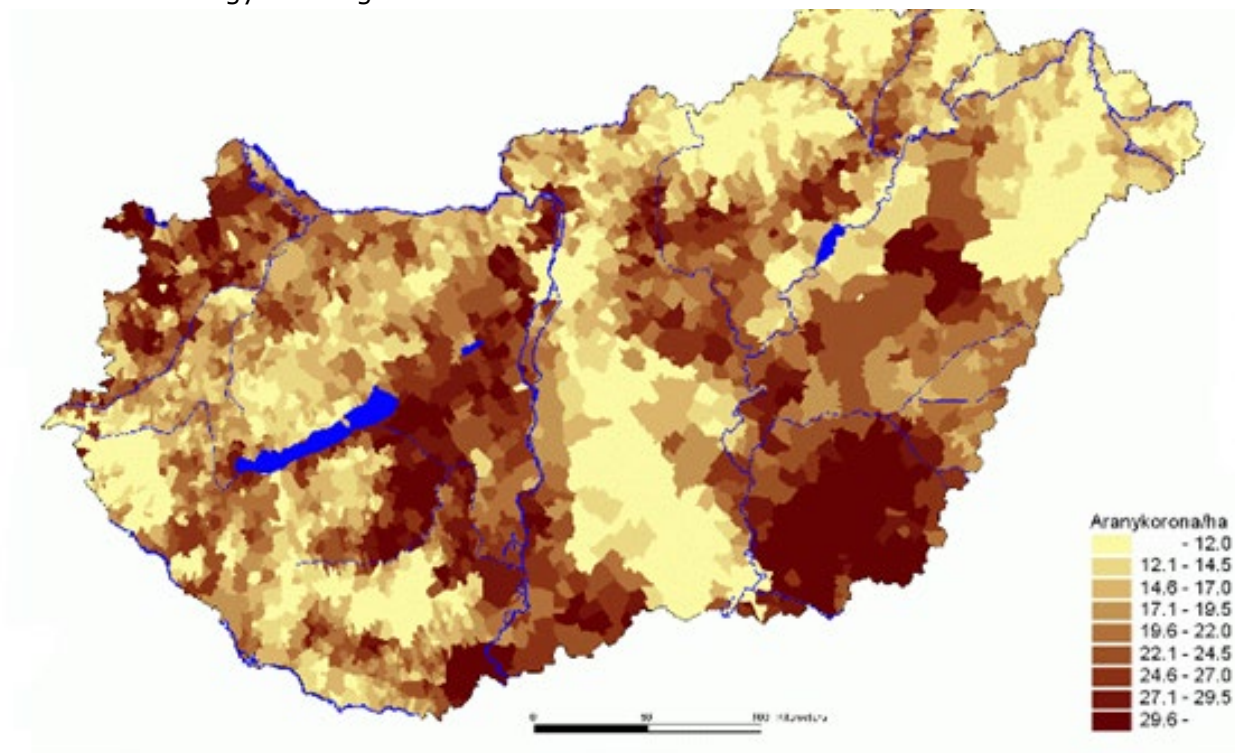
piros: átlagos értéknél melegebb

fehér: átlagos érték

#### 2.2.1.4. Földtan, talajadottságok

A település egyenletes felszínű, homokos talajú, nem belvízveszélyes terület.

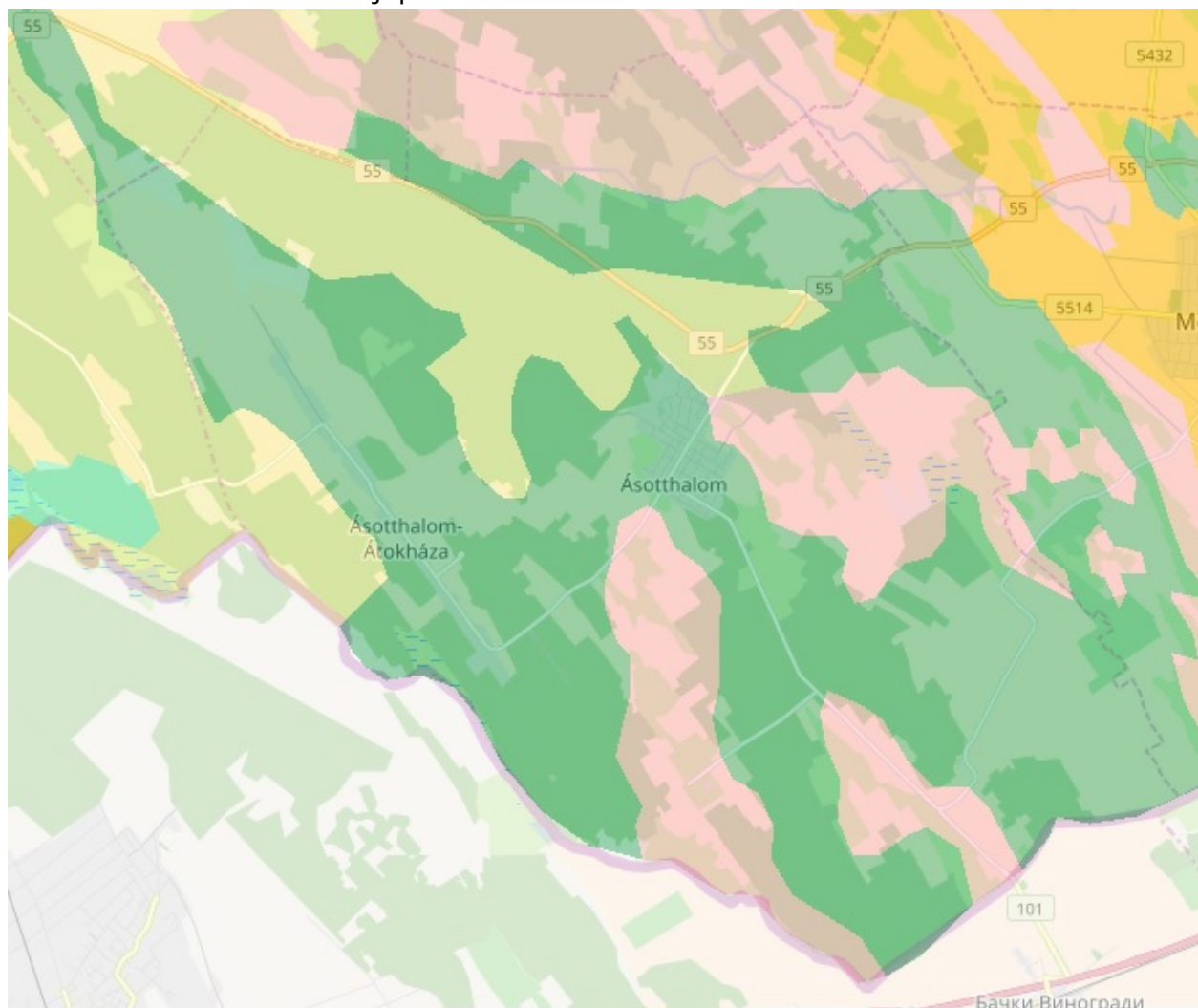
11. ábra Magyarország szántóterületeinek AK értéke



Forrás: KÖRINFO



12. ábra Genetikus talajtípusok Ásotthalom területén



- |  |   |
|--|---|
| ■ Víz  | ■ Réti talajok                            |
| ■ Köves és földes kopárok                        | ■ Réti öntéstalajok                       |
| ■ Kovárványos barna erdőtalajok                  | ■ Lápos réti talajok                      |
| ■ Csernozjom-barna erdőtalajok                   | ■ Síkláp talajok                          |
| ■ Csernozjom jellegű homoktalajok                | ■ Lecsapolt és telkesített síkláp talajok |
| ■ Mészlepedékes csernozjomok                     | ■ Hunuszos homok talajok                  |
| ■ Alföldi mészlepedékes csernozjomok             | ■ Mocsári erdők talajai                   |
| ■ Mélyben sós alföldi mészlepedékes csernozjomok | ■ Fialat, nyers öntéstalajok              |
| ■ Réti csernozjomok                              | ■ Rendzina talajok                        |
| ■ Mélyben sós réti csernozjomok                  | ■ Erubáz talajok, nyiroktalajok           |
| ■ Mélyben szolonyces réti csernozjomok           | ■ Savanyú, nem podzolos barna erdőtalajok |
| ■ Terasz csernozjomok                            | ■ Agyagbenesődásos barna erdőtalajok      |
| ■ Futóhonok                                      | ■ Pseudoglejes barna erdőtalajok          |
| ■ Szoloncsák-szolonyecek                         | ■ Ranann-féle barna erdőtalajok           |
| ■ Réti szolonyecek                               |   |
| ■ Sztyeppesedő réti szolonyecek                  |   |
| ■ Szolonyces réti talajok                        |   |

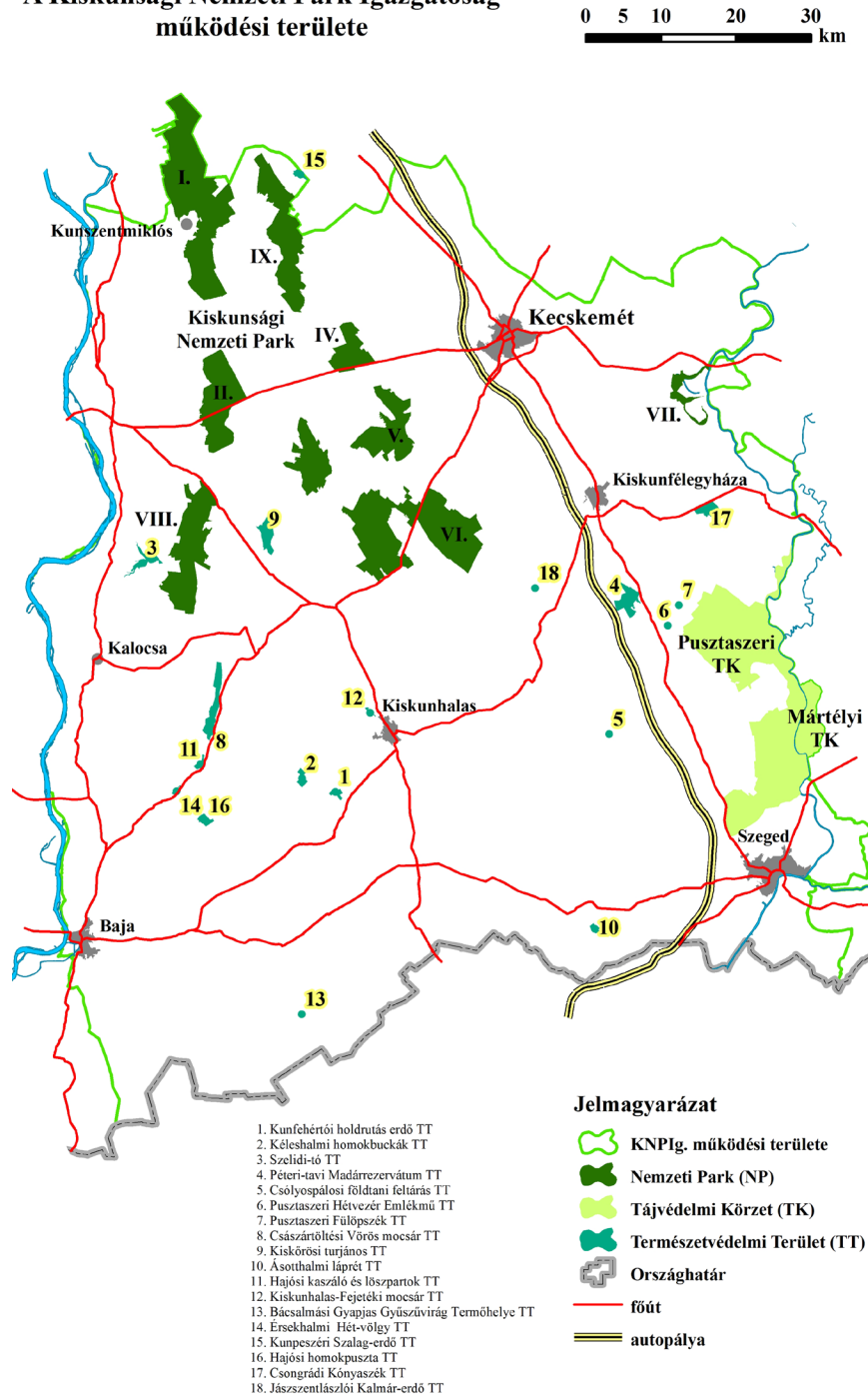
Forrás: KÖRINFO

### 2.2.1.5. Élővilág és természetvédelem

Ásotthalom közigazgatási területe a **Kiskunsági Nemzeti Park Igazgatóság** illetékességi területébe tartozik.

13. ábra A KNPI igazgatási területe

**A Kiskunsági Nemzeti Park Igazgatóság  
működési területe**



Forrás: <http://knp.nemzetipark.gov.hu/>

## Növényzet

A buckás területeken mélyebb fekvésű nádasok, szikesedő pusztai foltok és homokpusztagyepék egyaránt előfordulnak. A helyi erdőkben és mocsaras mezőkön különleges védett növények is megtalálhatók. A természetjárást kedvelők számára igazi kikapcsolódást nyújt az Ásotthalmi Láprét-Csodarét, ahol 251 magasabb rendű növényfaj található, melyek közül 15 faj fokozottan védett ill. védett kategóriába tartozik.

## Állatvilág

A községet körülvevő tágabb terület rovarvilága rendkívüli gazdagságot mutat. Az utóbbi évek vizsgálatai a térségben több mint 100 kabócafajt, valamint 350 bogárfajt mutattak ki. Megtalálhatók olyan nagytermetű futóbogár fajok is, mint a ragyás futrinka, a mezei futrinka és az aranypettyes bábrabló.

Kételtűek közül fellelhető a térségben a levelibéka, ásóbéka, kacagóbéka, zöld varangy ill. a kecskébéka is. A vizesgödrök és csatornák táján megfigyelhető hulló fajok a vízisikló és a mocsári teknős.

A kistelepülések közti területek madárvilága szintén rendkívül gazdag. A nagy egyedszámú nádírigó mellett megtalálható itt a sárga- és barázda billegető, a bölömbika, a szürke- és kanalas gém is. A mocsaras területeken fészkel a bíbic, valamint a cankó. A nedves réteket határoló, magasabb fekvésű területeken él a pacsirta, fűj és a fácán. Az öntözésre kiépített víznyerő gödrökben tavasszal megfigyelhető a kis vöcsök. A községek külterületeit járva látható üstökös gém, szerecsensirály, dankasirály és bakcsó is. A térség gyakori fészkelő madara a gólya. Fellelhető a tőkés réce is, valamint a terület állandó lakója a galambász héja. Kis számban előforduló fajok a karvaly, az egerészölyv és a gatyásölyv. Az utóbbi évtizedben több párban is fészkel a tágabb térségben kerecsensólyom és a kabasólyom, míg a kis sólyom csak téli vendég. A területek leggyakoribb ragadozó madara a vörös vércse. Az előforduló erdőfoltokban fészkelő madárfaj az örvösgalamb, őshonos a vadgerle, emellett fellelhető a balkáni gerle, a kakukk, kuvik és a szalakóta is. Romos tanyák körül él a búbos banka, a gyümölcsösök jellegzetes madara pedig a zöld küllő és a seregély. Az énekesmadarak közül itt fészkelnek a következő fajok: pipiske, füsti fecske, parti fecske, sárgarigó, holló, dolmányos varjú, vetési varjú, szarka, szajkó, széncinege, kékcinege, ökörsem, fekete rigó, hantmadár, cigánycsaláncsúcs, fülemüle, vörösbegy, barátka poszáta, zöldike, tengelic, tövisszűrő gébics, kis örgébics, csicsörke és a kis poszáta. A környék lombdőlőiben számos pintyféle él.

A homokháti községek élővilága emlősökben is gazdag, megtalálható a sün, vakond, erdei- és mezei cickány mellett a mezei nyúl, számos egérfaj (güzüegér, törpe egér, pirók egér), hörcsög, mezei pocok, valamint a róka, a nyest, a görény, a menyét, a vaddisznó és az őz is. Váltóvadként a térségben gímszarvas is előfordult már.

## Védett természeti területek

### **Országos jelentőségű természetvédelmi területek:**

Az ország déli szöglete, Kelebia, Öttömös, Ásotthalmom, és Mórahalom környékének homok- és löszvidékét valamikor üde rétek szikesedésre hajlamos buckaközök, tagolták. A táj egykori arculatát ma már csak maradványfoltok őrzik. Ezek egy része helyi-, vagy országos védelmet élvez. A hatásosabb oltalom érdekében ezek a területfoltok, - szám szerint tizenhárom -, 2013. januárja óta egy tájvédelmi körzetet alkotnak, ez a **Körös-éri Tájvédelmi Körzet**.

A 2223 hektár kiterjedésű tájvédelmi körzet egy hajdani természetes vízfolyás, a Körös-ér

nevét viseli. A ma Körös-éri főcsatorna a környék felszíni vizeinek elvezetését szolgálja. A szigetszerű természetes és természetközeli élőhelyfoltokat vagy a mély fekvés, vagy a rendkívül csekély termőerő miatt, nem volt érdemes művelésbe vonni, de még ezek ősi növénytakarója is változott a tágabb környezet átalakítása és a hosszú évek óta megfigyelhető szárazodás nyomán.

A tájvédelmi körzet északi sávja jellegzetes homoki élőhelyek sorozata. **Bácsborista** egy telepített erdők közé zárt homoki legelőfolt, ahol tízezer egyednél is nagyobb a fokozottan védett homoki kikerics és a védett tarka sáfrány állománya.

Csongrád megye egyik legrégebbi védett területe az **Ásotthalmi emlékerdő**. Ebben az 1944 óta védett, természetes eredetű fehérnárasban, több mint 100 éve nem történt jelentősebb emberi beavatkozás. Szárazodó homoki élőhely, amelyen az erdőállomány néhol visszahúzódik, s a homokpusztai tisztásokat homoki árvalányhaj, kései és tartós szegfű díszítik.

Sokkal későbbi (1993-as) az **ásotthalmi Bogárzó** védettsége, amely mély fekvésű, semlyékes terület a Bogárzó-csatorna mentén. A csatornát részben ültetett, részben természetközeli erdők szegélyezik. A tisztásokon álló öreg odvas fűzfák festői látványt nyújtanak. Botanikai érdekesség itt a csipkés gyöngyvessző és a széleslevelű nőszőfű.

A Körös-éri Tájvédelmi Körzet déli területfoltjai többnyire az évtizedeken át szigorú elzártság alatt álló határsávban húzódnak. Közös jellemzőjük a buckaközök egykori vízgazdagsága. Ez annak az üledékföldtani sajátosságnak köszönhető, hogy a futóhomok borítás itt már csak felszíni és egyre szakadozottabb, az alatta települt pleisztocén-végi lösz pedig viszonylag jobb vízzárást biztosít. Néhány km-rel délebbre – már a Vajdaság területén, a Palicsi- és Ludasi-tó vonalában – véget is ér a Duna-Tisza közti homokvidék és ott simul bele Felső-Bácska lösz-síkságába.

Ugyancsak a Körös-érhez simul a Magyarierdő és az **átokházi-tőzegebánya**. Ezen a területen a szélsőségesen száraz homokbucka-tetőtől a nyílt vízállásig minden élőhely fellelhető. A tőzegebánya - jóllehet nyílt vízfelületekkel gazdagította az élőhelyet – felszabdalt egy errefelé már ritka élőhelytípust a buckaközi lápot. A bányagödörökben tündérrózsa, míg a sekélyebb vizekben gazdag vízparti növénytakarulás figyelhető meg. Védett halai a lápi póc és a réti csík. A tavi- és mocsári béka, valamint a pettyes- és tarajos gőte is felfedezhető itt. A víz a gém- és récefajok kedvelt költő- és táplálkozó helye is.

A Körös-érre fekvő területfoltok utolsó tagja a **Rívó- erdő és semlyék**. A terület északi része tisztásokkal tarkított, ültetett tölgy- és szürkenyár- erdő. Aljnövényzetében a tarka sáfrány, az egyhajú virág és a tavaszi hérics szórványosan fordul elő. Déli része típusos semlyékes-fűzlápos terület.

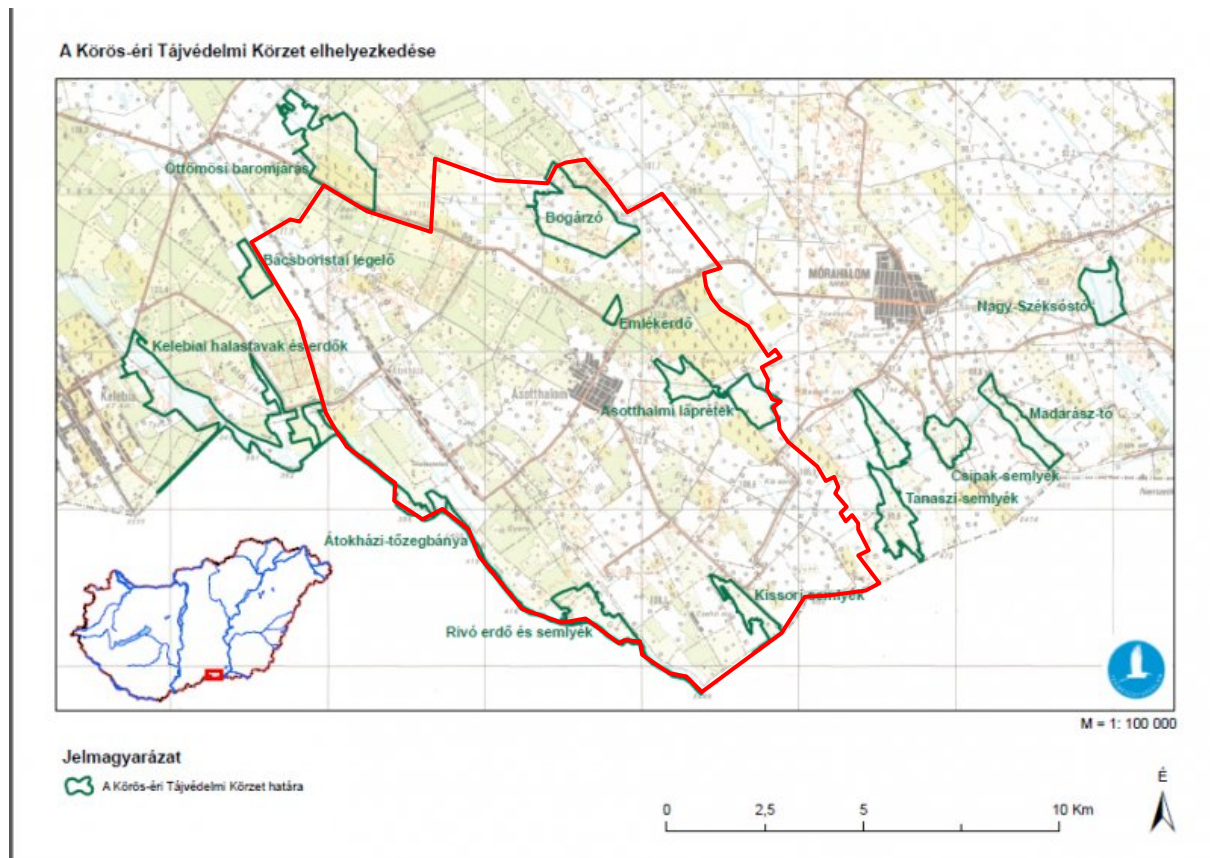
**Bilisics-dűlő** („ex lege” védett terület): A terület legfőbb természeti értékeit a fűzláp és fűzliget foltok jelentik. Védelmi fokozata: Az 1996. évi LIII. Törvény alapján ex lege védett terület.

Innen észak-keletre kerülnek el az **Ásotthalmi-láprétek**, aminek egyik tagja **Csodarét**

**(Natura 2000 terület).** A Csodarét növényzeti értékei miatt már korábban is országos védelem alatt állt. Itt virít minden évben a Közép-európai viszonylatban egyedülálló állományú mocsári kardvirág több tízezres tőszámmal, de ugyancsak említésre érdemes a fokozottan védett egyhajúvirág és pókbangó tömeges előfordulása is. További ritka és védett fajai a kornistárnics, a buglyos szegfű, a szibériai és a fátyolos nőszirm, a fehér májvirág. Valóban csoda, hogyan maradhatott fenn ez a fajgazdagság a nagyüzemi szőlőtáblák és szántóterületek szomszédságában!

A határmenti, hajdani vízgazdag területsáv következő maradványfoltja a **Kissori-semlyék**. A nedves élőhelyhez kötődő, máshol ritka növényfajok itt még gyakoriak. Ilyen a mocsári kosbor és a buglyos szegfű. A gerinces faunát a vöröshasú unka, a pettyes götte, a mocsári teknős, a zöld- és fürge gyík, és a vízi sikló képviselik.

14. ábra Körös-éri TK térképe



Forrás: KNPI honlapja

### **Helyi jelentőségű védett természeti értékek:**

A település területén található helyi védettséggű területek védettségének fenntartásáról a 39/2007.(XII.19.) KT rendelet gondoskodik.

### **Ásotthalom, Kiss Ferenc emlékerdő (Natura 2000 terület):**

Az ásotthalomi erdő részeként 1944-ben kapott védelmet a 17 ha-os Duna-Tisza közi homokerdő. Létét Kiss Ferenc erdőmérnöknek köszönheti, aki századunk első három évtizedében a Szeged környéki homokterületek erdősítésében kiemelkedő eredményeket ért el. Ő javasolta, hogy az akkori homokpusztaság legérzékenyebb helyén telepített

erdőből hagyjanak meg egy részt eredeti állapotában, "nézzük mire megy az erdő önmagától ezen a homokon". Javaslatát az utódok betartották, így az erdő háborítatlan, természetes fejlődése biztosított. A területen semmiféle erdészeti munkát nem végeznek, a letört ágakat és az elpusztult fákat is a helyükön hagyják. Az erdőtag védelmének kimondásával a jeles erdőmérnököknek méltó emléket állítottak, amire az elhelyezett emlékoszlop is felhívja a figyelmet. Az erdő faállománya több mint 80 %-ban őshonos, fehér és szürke nyár. A környező fenyő és akácerdők magját a szél behordja az emlékerdő területére és ebből kisebb-nagyobb erdei fenyő, fekete fenyő és akácfoltok alakulnak ki. Mivel a talaj humusztartalma változó, ennek megfelelően a fák fejlődése is eltérő. A humusz felhalmozódás felett szinte faóriások találhatóak, míg közvetlen szomszédságukban satnyán fejlődött, alacsony törzsű, ritkásan álló nyárfák figyelhetőek meg. Az erdei tisztásokat serevényfűz bokrai fedik, a halmokat pedig árvalányhaj díszíti. Gyepszintje jellegzetes homoki lágyszárúakban - homoki ternye, homoki keserűfű, sovány csenkesz, homoki pimpó és a pusztai kutyatej - igen gazdag. Különleges értékű növényei a piros madársisak és a környéken ismeretlen veresgyűrű som. Az árvalányhaj fehér zászlócskái között két bennszülött szegfűfaj vonja magára a figyelmet. Egyik a kipusztulóban lévő tartós szegfű, a másik a fehér, illatos rojtos szirmú kései szegfű. A sok vihart látott nyárfaerdő főként az odulakó madaraknak (csóka, seregély, széncinege, szalakóta, búbos banka) kedvez, mivel kiváló fészkelési lehetőséget és táplálkozási feltételeket találnak, ezért egyedszámuk viszonylag nagy. Védelmi fokozata: Az erdő napjainkban helyi védelem alatt áll, illetve Natura 2000-es terület is egyben.

#### **Ásotthalom, Ültetett erdő (Bedő-liget):**

Az emlékerdőtől nyugatra fekvő, mindössze 2 ha-os erdő szintén 1944. óta élvez védelmet. Telepítésére a múlt század végén került sor, amikor Szeged város az elpusztult ősi homoki lombdők pótlására határozatot hozott. Ezeknek az erdőknek a nyersanyag szolgáltatásokon kívül klímajavító, tájképfőmáló és rekreációs funkciója is volt, illetve van. A legértékesebb erdőtag azért kapott védelmet, mivel itt találhatóak a környék szép, monumentális tölgy, szil, platán és szürkenyár fái, amelyek különleges értéket képviselnek. A fák átlagmagassága 30-35 m, több platán törzse 10-15 m-ig ágztizta. Védelmi fokozata: helyi jelentőségű védett terület.

#### **Süveg-Magyar-erdő:**

1995-ben került védelem alá, amely jellegzetes homokbuckás erdő. A defláció miatt mozgó homok megkötésére erdőtelepítést végeztek, így a kialakult homokbuckák megmaradtak. Az erdőben még ma is megtalálható 3 db homokdomb őrzi a régi idők emlékét. Az 1960-ban telepített fekete fenyő égés miatt kitermelésre került. Jelenleg szürke és fehérnyár sarjad. A buckákon elszórta található néhány fehér nyár, egybibés galagonya és akác. Domináns gyeptársulás az évelő nyílt homokpusztai gyepp. A buckaközökben megjelenik a serevényfüzes homokpusztai gyepp. A buckákon számos védett növény él, de jelentős a védett bogarak fajsza is. Kisebb számban a területen továbbá védett halfajok, kételtűek, hüllők, madarak és emlősök is találhatóak. Védelmi fokozata: A homokbuckákból álló térszint izolátuma áll helyi védelem alatt, a terület túlnyomó többsége nem az.

#### **Érzékeny természeti terület (ÉTT):**

Az 1996. évi LIII., a természet védelméről szóló törvény vezeti be az Érzékeny Természeti Területek (ÉTT) fogalmát. A törvény 53/3/c pontja szerint „érzékeny természeti terület az

olyan extenzív művelés alatt álló terület, amely a természetkímélő gazdálkodási módok megőrzését, fenntartását, ezáltal az élőhelyek védelmét, a biológiai sokféleség fennmaradását, a tájképi és kultúrtörténeti értékek megóvását szolgálja”. A 2/2002. (I. 23.) KöM-FVM együttes rendelet szerint meghatározott Érzékeny Természeti Területeknek kiemelten fontos ÉTT térsége a **Tisza homokhátsági vízgyűjtője**, mely Ásotthalom területére esik.

A Ásotthalom és Mórahalom közötti területen elterülő **Halászkla rét** helyi védelemre érdemes terület.

A 2/2002. (I. 23.) KöM-FVM együttes rendelet szerint meghatározott Érzékeny Természeti Területek nem érintik Ásotthalom területét.

### **Védett területek, épületek**

#### **→ Védett épített környezet, a helyi egyedi arculatot biztosító építészeti jellemzők**

2012 áprilisában került kihirdetésre a 2012. évi XXX. törvény a nemzeti értékekről és a hungarikumokról. Ennek értelmében Ásotthalmon is megalakult a Helyi Értéktár, melynek elemei a következők:

- A tanya mint tradicionális gazdálkodási létforma
- Ásotthalmi Fűszerek
- Ásotthalom kiemelkedő erdőértékei
- Az ásotthalmi Bedő Albert Erdészeti Szakközép Iskola és Kollégium épületegyüttese
- Az ásotthalmi erdészeti oktatás
- Batáta
- Gátsori Tanyasi Ünnepség
- Gátsori Tanyamúzeum
- Homok mint faluteremtő érték
- Őshonos mangalicafajta megőrzése és gasztonómiája
- Selyemfű méz
- Tanya-suli oktatási program
- Tóth Pincészet - Vitifarm Kft
- Vadgazdálkodás és vadászat

#### **→ Világörökség és világörökségi várományos terület**

Ásotthalom az Országos Területrendezési Terv (OTrT) szerint nem tartozik világörökség és világörökség várományos területbe.

#### **→ Műemlék, műemléki együttes**

Ásotthalmon nincs műemlék vagy műemléki együttes.

#### **→ Nemzeti emlékhely**

Ásotthalmon nincs nemzeti emlékhely.

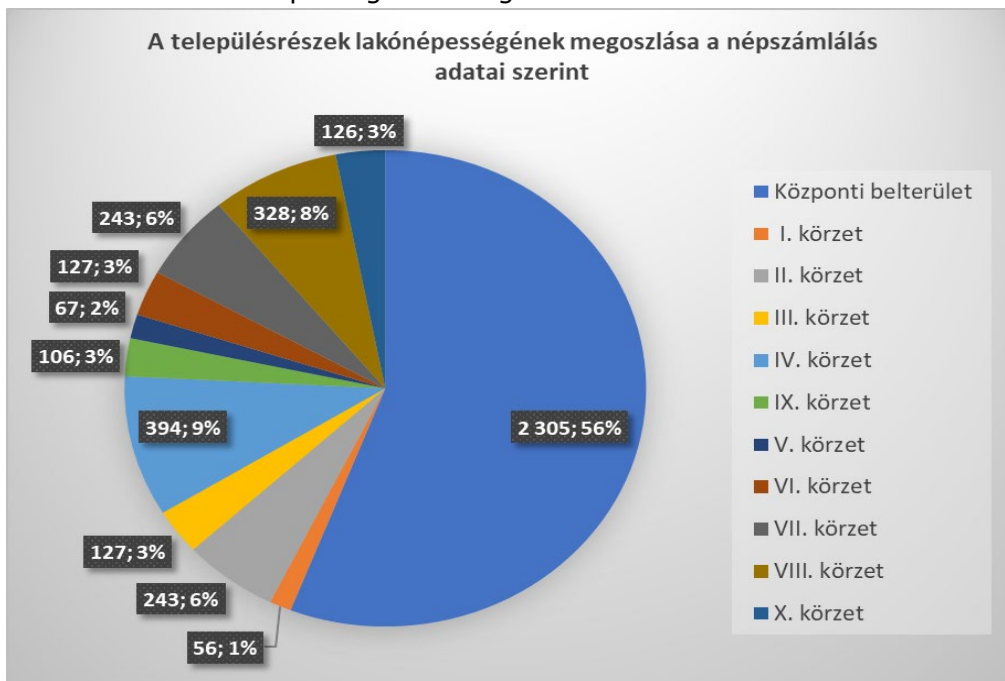
## 2.2.2. Társadalmi környezet felülvizsgálata

### 2.2.2.1. Néesség, demográfiai trendek, társadalom összetétele

#### Néesség

Ásotthalom területe 12.254 ha, a helyi lakosság száma 3775 fő (KSH Helységnévtár, 2022. jan. 1.-i adat), 2305 fő belterületen, 1470 fő külterületen él: belterületi lakások száma 868 db, külterületi lakások száma 1059 db.

15. ábra Ásotthalom lakónéességének megoszlása



Forrás: KSH

2. táblázat A lakónéesség és lakások számának változása az év végén

Időpont	lakónéesség fő	lakások száma db	területe ha
2022.01.01	3 775	1 937	12254
2021.01.01	3 749	1 939	12255
2020.01.01	3 734	1 936	12254
2019.01.01	3 795	1 935	12254
2018.01.01	3 819	1 934	12254
2017.01.01	3 856	1 932	12254

Forrás: KSH Helységnévtár, (a népszámlálás végleges adataiból továbbvezetett adat)

A 180 napon túli nyilvántartott álláskeresők száma összesen 30 fő.

A település népessége 2016-2019 között csökkent, majd 2020. óta növekszik.



16. ábra Ásotthalom lakónépességének változása az elmúlt 5 évben



Forrás: KSH Helyiségnévtár

### Demográfiai trendek

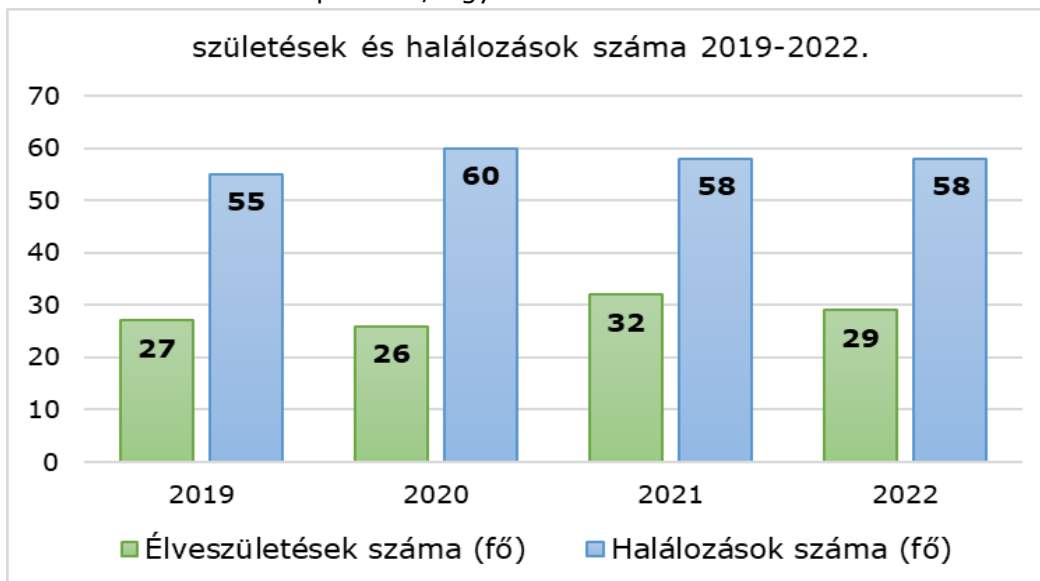
Ásotthalom népessége az alábbiak szerint változott:

3. táblázat

Időszak (év 01. 01.)	Élveszületések száma (fő)	Halálozások száma (fő)	Állandó odavándorlások száma (eset)	Állandó elvándorlások száma (eset)	Állandó népesség száma (fő)
2019.	27	55	205	207	3795
2020.	26	60	228	264	3734
2021.	32	58	218	203	3749
2022.	29	58	264	231	3775

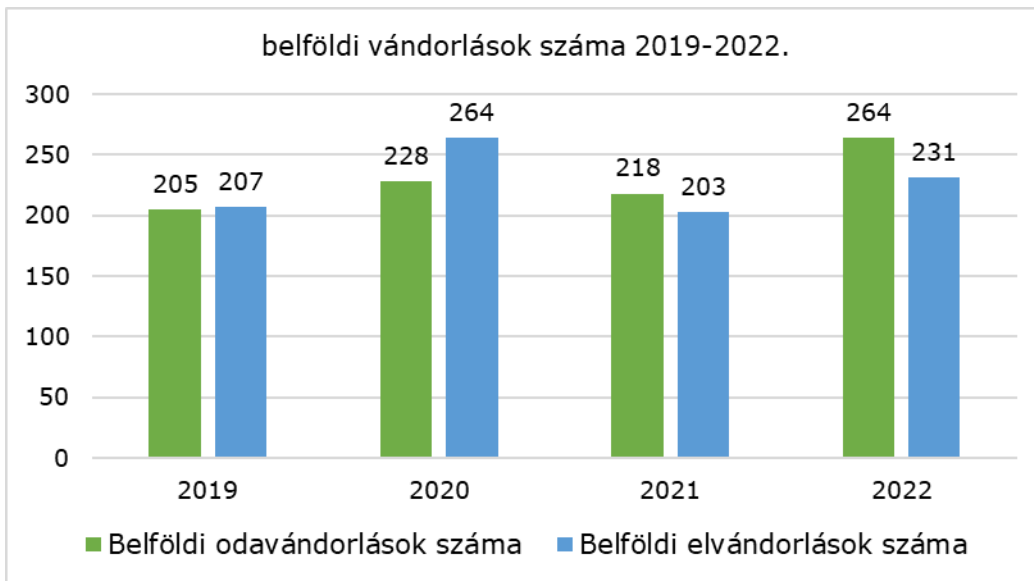
Forrás: KSH

17. ábra Természetes szaporodás/fogyás Ásotthalmon



Forrás: KSH

18. ábra Az odavándorlás/elvándorlás adatai Ásotthalmon

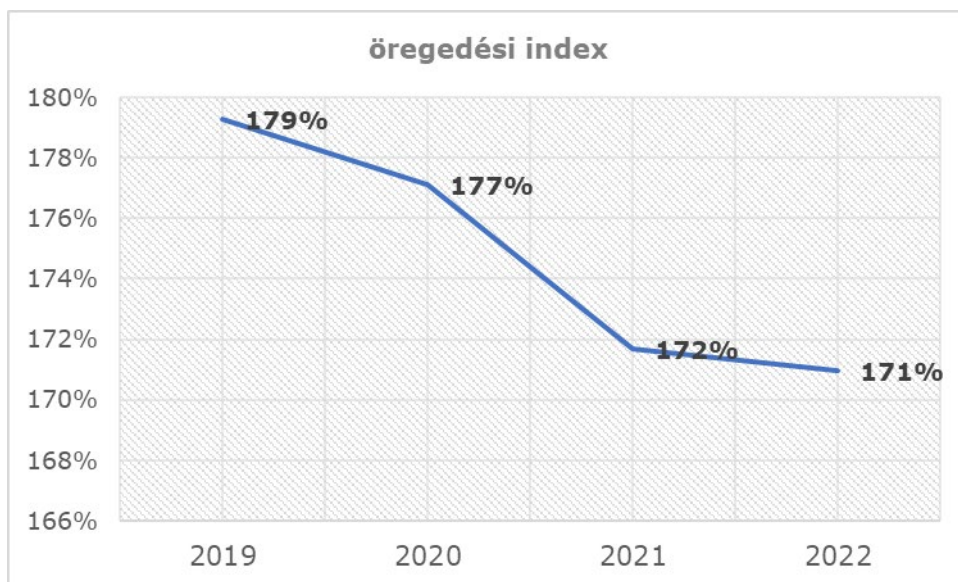


Forrás: KSH

A lakónépesség 2021-2022. évi növekedését a pozitív vándorlási egyenleg eredményezte.

Az öregedési index a 14 éves és ennél fiatalabb népességre jutó idősök (65 évesek és annál idősebbek) arányát mutatja. Ásotthalom esetében ez az arány **171%**, mely kedvezőtlenebb, mint a Csongrád-Csanád vármegyei arány (**164,3%**), de a 2019-2022. időszakban kismértékű javulás tapasztalható. (Forrás: KSH)

19. ábra Az öregedési index változása 2019-2022.



### Társadalom összetétele

Ásotthalom lakóinak 91,5%-a magyar nemzetiségű, arányaiban ezt követi a 0,8%-os német, 0,6%-os román, illetve a 0,4 %-os cigány (roma), a 0,2%-os szerb, végül a 0,1%-os horvát nemzetiségűek aránya. Kiemelendő, hogy a népszámláláskor a népesség 8,40%-a nem

kívánt válaszolni, továbbá a válaszadók 0,6%-a egyéb, nem hazai nemzetiségűnek vallották magukat (Forrás: KSH Helységnévtár).

A válaszolók nagyrésze (60,40%-a) a római katolikus vallás híve, míg 20,3%-uk nem kívánt válaszolni, illetve 14,70%-uk vallási közösséghez, felekezethez nem tartozik. A válaszadó Ásotthalmi lakosok 2,70%-a református vallású, míg 0,3%-uk az evangélikus egyház hívei. További 1,4%-uk egyéb vallási közösséghez, felekezethez tartozónak vallotta magát, míg 0,1%-uk a görög katolikus vallás híve.

### **Egészségügyi és szociális ellátás**

A településen két háziorvosi rendelő és egy védőnő áll a lakosság rendelkezésére.

Ásotthalom Község Önkormányzata 2009. január 1-től a Homokháti Szociális Központon keresztül látja el társulási formában a családsegítő és gyermekjóléti szolgáltatásokat, házi segítségnyújtást, jelzőrendszeres házi segítségnyújtást, szociális étkeztetést, idősek nappali ellátását, védőnői szolgálatot, támogató szolgálatot, közösségi pszichiátriai ellátást, szakosított szociális ellátási formák közül az idősek ápolását- gondozását biztosító ellátásokat. Az intézményben a szolgáltatások nyújtására 3 épületrész áll rendelkezésre. A fő épület akadálymentesített, ebben az épületben történik az ügyfélfogadás.

A háziorvosi ellátásban megjelentek és a meglátogatottak száma 2015-ben 27.066 fő volt (az elmúlt 3 év legmagasabb értéke).

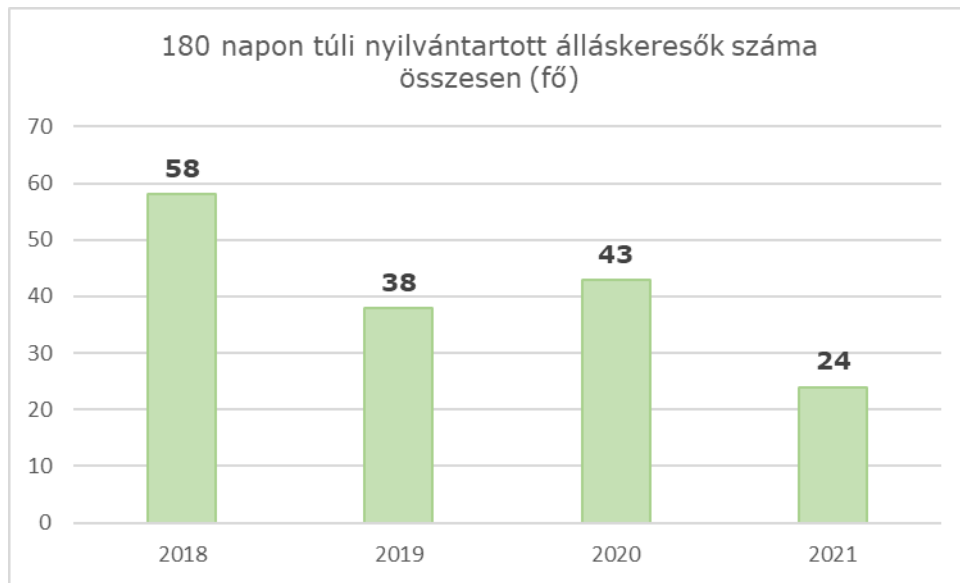
A betegségek megelőzésének egyik fontos eszköze a társadalmi szemléletformáláson túl az ingyenes egészségügyi szűrőprogramok szervezése. Az elmúlt évek során rendszeresen tartottak a községben egészséghetet, egészségnapot és szűrővizsgálatokat.

Ásotthalom a **TÁMOP 6.1.2-11/1** Egészségre nevelő és szemléletformáló életmód programok - lokális szinterek c. pályázat keretében kidolgozta a település egészségtervét.

### **Gazdasági aktivitás, foglalkoztatottság**

A 105/2015 (IV. 23.) Korm. rendelet szerint Ásotthalom község a társadalmi, gazdasági és infrastrukturális szempontból az **átmenetileg kedvezményezett** települések körébe tartozik.

20. ábra Nyilvántartott álláskeresőik száma



Forrás: KSH Statinfo

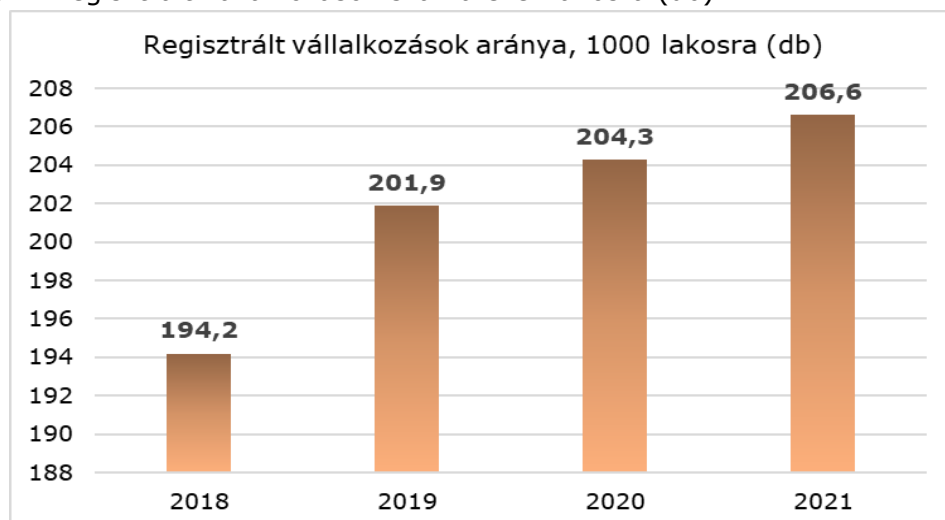
Az utóbbi években megfigyelhető álláskeresők számában bekövetkező változás az önfoglalkoztatás növekedése okán csökkenő.

A regisztrált vállalkozások száma 2018-2021. időszakban jelentősen növekedett, noha az 1-9 fős vállalkozások és a mezőgazdasági vállalkozások száma folyamatosan csökkent:

4. táblázat

év	2018	2019	2020	2021
regisztrált vállalkozás db	737	754	766	780
1-9 fős regisztrált vállalkozás db	629	654	633	282
mezőgazdasági regisztrált vállalkozás db	530	528	513	512

21. ábra Regisztrált vállalkozások száma ezer lakosra (db)



Forrás: TEIR

## Batáta

Ásotthalmot a batáta hazai fővárosának is nevezik, évtizedek óta folytatnak batáta vagy más néven édesburgonya termesztést. A település gazdasági életében meghatározó tényező más zöldségfélék mellett a batáta termesztése és feldolgozása. Ennek egyik ékes bizonyítéka az Ásotthalmi 12-es fajta, melyet a helyi illetőségű, Váraljai Dénes nemesített kifejezetten az ásotthalmi sivár homokos vidék kihívásaira reagálva.

A helyi gazdálkodók mellett az önkormányzat 2016-ban maga is elkezdte a batáta termesztését. Az önkormányzati földeken a közmunkaprogramban az önkormányzat műszaki csoportjának mezőgazdasági szakembereinek az irányításával folyik a batáta termesztése. A helyi önkormányzat a termeszők igényeire reagálva a Terület- és Településfejlesztési Operatív Program 50 millió forintos forrásából, hűtőtároló csarnokot hozott létre a megtermelt batáta szakszerű tárolására. Hazai és uniós források 300 millió forintos támogatásával létrehoztak egy élelmiszer üzemet is, ahol a saját és a helyi gazdák terményeit dolgozzák fel. A Pipas Chipset gyártó manufaktúra tíz embernek ad munkát, havonta legalább 2 tonna terményt dolgoznak fel. A batáta, répa, cékla, burgonya és alma feldolgozása a tisztítástól eltekintve minden szakaszában kézi munkával történik.

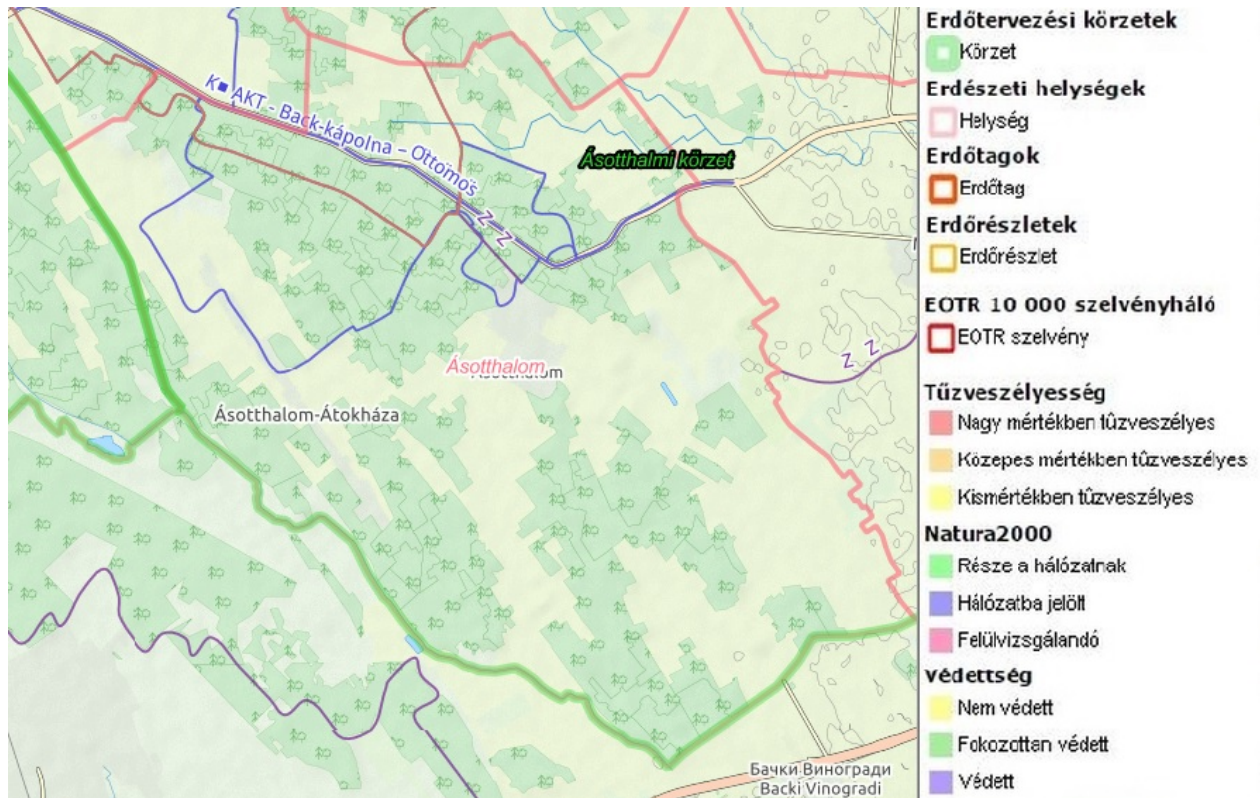
A Pipas Chips márkanevű termék kidolgozásában jelentős szerepe volt Várvi Péternek, aki számos külföldön töltött év és három Michelin-csillagos étteremben szerzett tapasztalatai után egy hónapon át finomította a termék részleteit, egy teljesen új, egyedi technológia fejlesztése mellett. Az általános gyakorlattól eltérően a Pipas Chips nem zsiradékban történő sütéssel, hanem szárítással készül állagát tekintve azonban az ostyaszerűen roppanó, klasszikus csipszhez hasonló. Az egyedi szárítási technológia előnye, hogy a zöldség beltartalmát, közel 100 %-ban megőrzik. A batáta mellett burgonya, cékla és sárgarépa snack is készül, több féle ízesítésben. A termékek minden mentesek, tehát glutént, tojást, laktózt, szóját és hozzáadott cukrot nem tartalmaznak.

A snack-ek mellett többfajta terméket is kifejlesztettek, így készül batáta és csicsóka liszt, illetve édességek almából. A snack értékesítését különböző rendezvényeken street foodként kezdték, majd létrejött az online értékesítési felület, illetve megjelentek a bio boltokban, piacokon, kiállításokon.

## Erdőgazdaság

A térségben jellemzően telepített erdők találhatók, melyek egy része - nem földosztásból származó tulajdonjogú - magántulajdonban lévő erdő. A magángazdák végeznek telepítési tevékenységet, melyhez szükséges az éves erdőterv készítése. A terveket a Kecskeméti Erdészeti Felügyelőség veszi nyilvántartásba, valamint ellenőrzi is azokat. A telepített erdők nagy része feketefenyő, erdei fenyő, szürke nyár, nemes nyár valamint akác. A meglehetősen kevés telepítés hatására a tölgyesek által borított terület csökkenő tendenciát mutat. A területen a DALERD ZRt. folytat erdőgazdálkodási tevékenységet. A községben a DALERD ZRt.-n kívül további három vadásztársaság működik (Ásotthalmi Földtulajdonosok Vadásztársasága, Bogárczó Vadásztársaság, ill. Kőrös-éri Vadásztársaság), vadászházaik megtalálhatók a Csemetekert mellett (DALERD Rt.), valamint az Erdészeti Szakiskola Kollégiumában. **Az erdősültség aránya 53,57 %, ami igen magasnak mondható.**

22. ábra Ásotthalom erdőterületei



Forrás: Magyarországi Erdészeti webtérkép

### Halászat

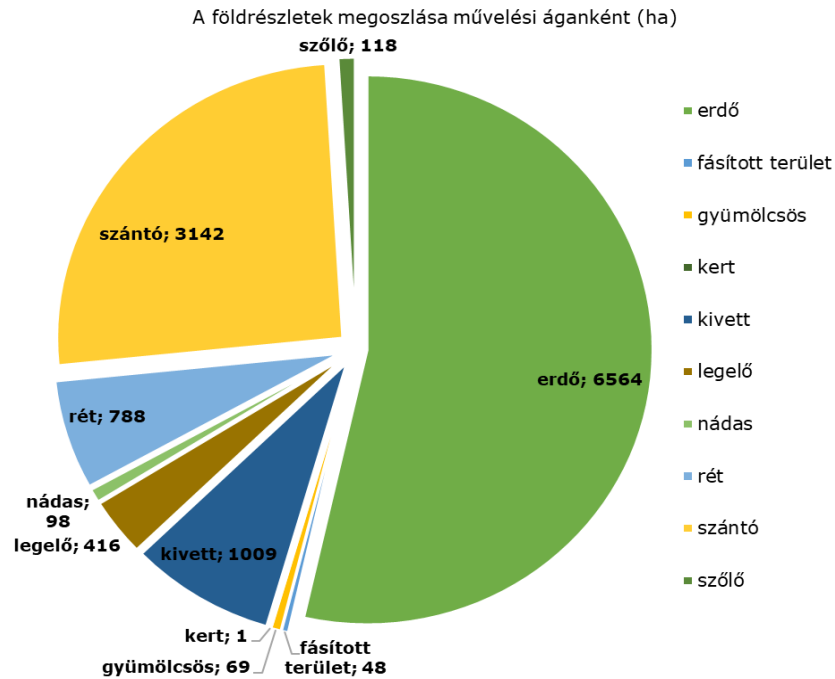
A Kőrös-éri főcsatornát a kelebíai halastavak táplálják. A térségben található magántulajdonban lévő halastavak jellemzően öntözőgödörként funkcionálnak.

### Mezőgazdaság

A településen 2021-ben a regisztrált **mezőgazdasági vállalkozások száma 512 db** volt, a **regisztrált őstermelők száma pedig 362 fő** volt.

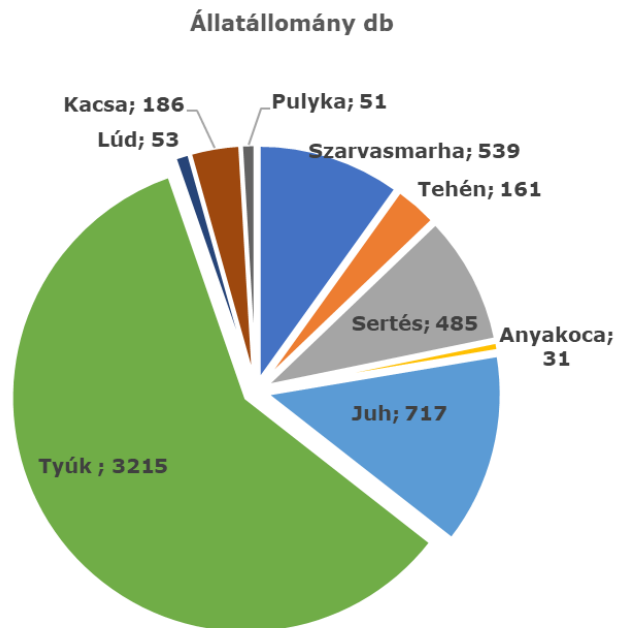
Az erdő-és mezőgazdaság területe összesen 11245 ha, a kivett terület pedig 1009 ha.

23. ábra: a földrészetek megoszlása



A szántóföldi növénytermesztés a homoktalajok adottságához igazodik, a rozs, tritikálé, kukorica és zöldségnövények termesztése folyik. A zöldségnövények közül batáta, burgonya, cékla és sárgarépa mellett a spárgát termesztik. A legnagyobb spárgatermesztő gazdaság a Gyömbér Tanya, mely több mint 10 éve foglalkozik fehér (halványított) és zöld spárga termesztéssel és értékesítéssel.

24. ábra a 2020. évi állatösszeírás adatai alapján A KSH adatbázisa alapján az alábbi állatok tartása, folyik Ásotthalmon:



## Ipar

Jelentős szennyezést okozó ipari tevékenység nincs a térségben, a zajterhelés szempontjából a község területén két lényeges, telepengedéllyel rendelkező vállalat működik: a Szállító és Műszaki Kft, valamint a csomagolással és tárolással foglalkozó Inba Zrt. élelmiszeripari üzem.

A működő társas vállalkozások száma az egyéb szervezetekkel együtt 2021. évben Ásotthalmon 308 db volt.

### 5. táblázat:

Működő társas vállalkozások száma nemzetgazdasági ágak szerint

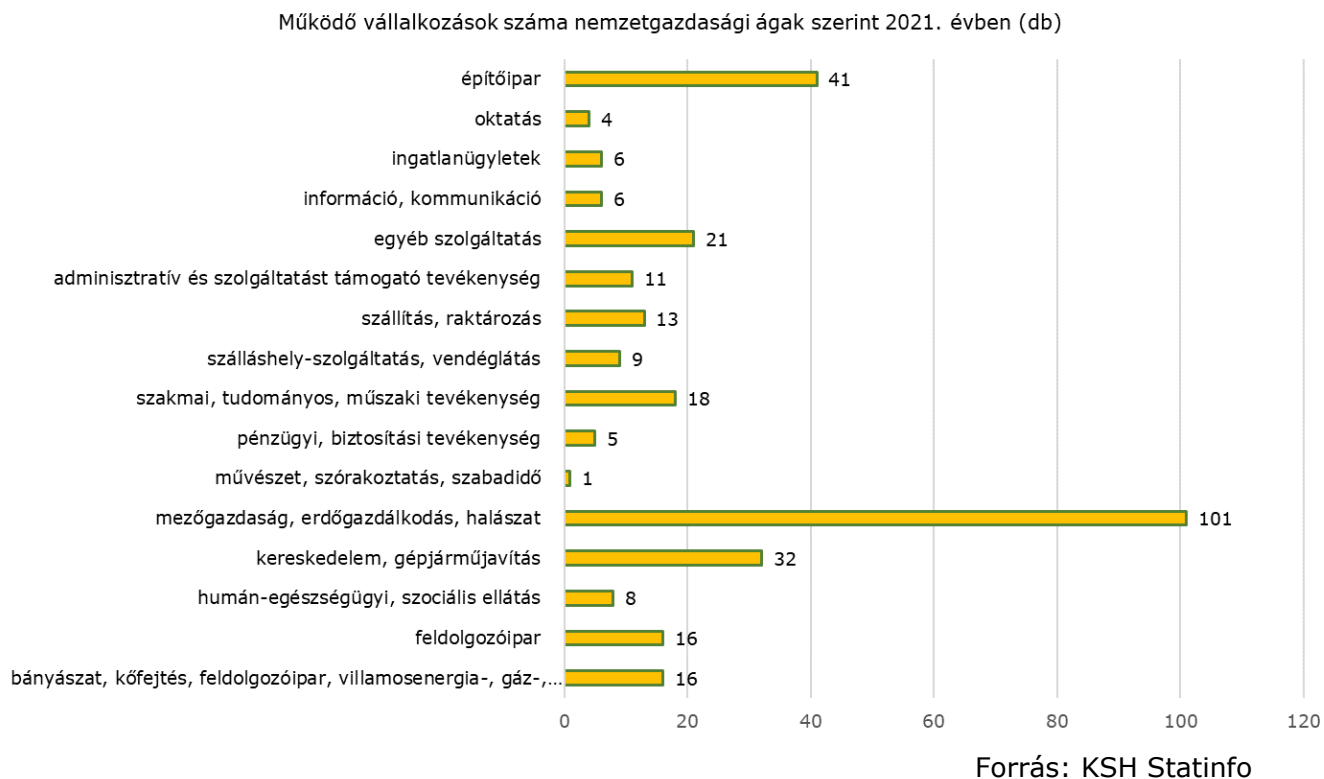
Időszak	2019. év	2020. év	2021. év
bányászat, kőfejtés, feldolgozóipar, villamosenergia-, gáz-, gőzellátás, légkondicionálás, vízellátás; szennyvíz gyűjtése, kezelése, hulladékgazdálkodás, szennyeződésmosás	14	15	16
egyéb szervezetekkel együtt a feldolgozóipar	14	15	16
egyéb szervezetekkel együtt a humán-egészségügyi, szociális ellátás	5	6	8
egyéb szervezetekkel együtt a kereskedelem, gépjárműjavítás	31	30	32
egyéb szervezetekkel együtt a mezőgazdaság, erdőgazdálkodás, halászat	26	30	101
egyéb szervezetekkel együtt a művészet, szórakoztatás, szabadidő	1	1	1
egyéb szervezetekkel együtt a pénzügyi, biztosítási tevékenység	6	4	5
egyéb szervezetekkel együtt a szakmai, tudományos, műszaki tevékenység	18	18	18
egyéb szervezetekkel együtt a szálláshely-szolgáltatás, vendéglátás	7	11	9
egyéb szervezetekkel együtt a szállítás, raktározás	10	10	13
egyéb szervezetekkel együtt az adminisztratív és szolgáltatást támogató tevékenység	7	11	11
egyéb szervezetekkel együtt az egyéb szolgáltatás	12	17	21
egyéb szervezetekkel együtt az információ, kommunikáció	4	6	6
egyéb szervezetekkel együtt az ingatlanügyletek	3	4	6
egyéb szervezetekkel együtt az oktatás	3	3	4
egyéb szervezetekkel együtt az építőipar	20	29	41

Az adatok a gazdasági tevékenységek 2008. január 1-jétől érvényes egységes ágazati osztályozási rendszere (TEÁOR '08) alapján került gyűjtésre, ezért a korábbi évekkal egy időszokban nem összevethetők. A KSH ezen adatok közzétételét 2 éves késéssel hozza nyilvánosságra, mivel azok statisztikai vagy adóforrásokból utólag beszerzett, tényleges tárgyévi adatok, melyeket a tárgyévi adóbevallások feldolgozása után bocsát a KSH rendelkezésére a NAV.



A következő ábra tartalmazza Ásotthalom 2021. évi ipari tevékenységének megoszlását nemzetgazdasági áganként:

25. ábra



## Turizmus

Sok látogatót vonz az Ásotthalmi Fürdő, ahol a medencék töltővize a meglévő termálkútból szivattyús kiemeléssel történik. Jelenleg a világ egyik legkorszerűbb COM-PAC technológiai eljárással automatikusan működő vízforgató berendezéssel biztosítják a víz megfelelő minőségét.

A helyi vadászterületen, elsősorban a kiváló minőségű őzállomány kínál vadászati lehetőségeket, főként a hagyományos vadászati módokat (les-vadászat, cserkelés) kedvelők számára. Az itt kialakított Vadászház nyújt pihenési lehetőséget az érkezőknek.

A szálláshelyszolgáltatás biztosítja az Ásotthalomra érkező vendégek kényelmét és kikapcsolódását (forrás: <https://www.programturizmus.hu>):

- Gyömbér Tanya
- Búbáj Birtok
- Majoros Tanya és Rendezvény Birtok
- Fenyő Panzió és Halászcsernye
- Mária-ház Egészségmegőrző Centrum

Ásotthalom számos programot és látnivalót kínál az ide látogatóknak:

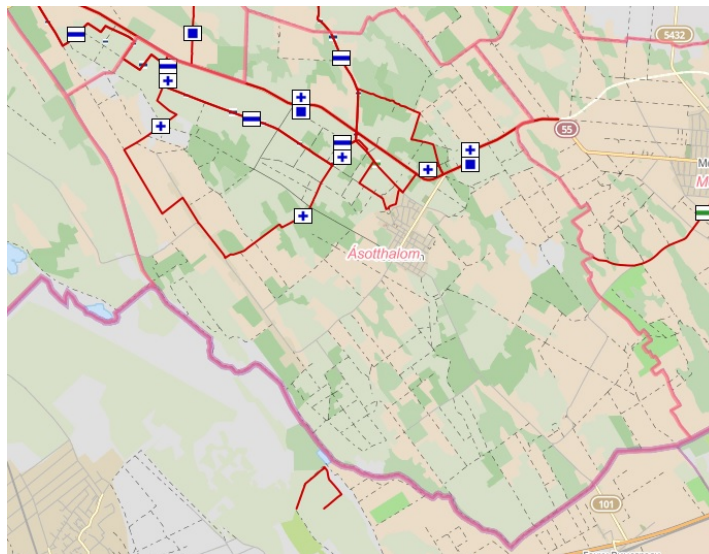
- Ásotthalmi falunapok
- Rózsa Sándor Élményház

- Rózsa Sándor Fesztivál
- Bűbáj Birtok
- Homokháti Strand
- Gátsori Tanyamúzeum és Közösségi Ház
- Gátsori Tanyasi Ünnepség
- Délvidéki Emlékpark
- Csodarét tan- és túraösvény
- Back Kápolna és erdei pihenőhely
- Gárgyán-erdei pihenőpark
- Kissori Közösségi Ház
- Kissor Napja
- Homokháti Gazdák Egyesülete szervezésben megvalósuló disznóvágások

2023. évben új irányként a kerékpáros programok kerülnek előtérbe a kissoriak és az önkormányzat szervezésében.

Ásotthalmon halad keresztül az **Alföldi kék túra útvonala** is.

26. ábra A Kék túra útvonala



Forrás: <http://erdoterkep.nebih.gov.hu>

Ásotthalom szerteágazó fejlődését szolgálják az **értéktár** alábbi elemei:

- Ásotthalmi fűszerek, Váraljai féle magyar fűszercsalád
- Batáta termesztés és nemesítés
- Erdészeti oktatás közel 300 tanulóval
- Erdészeti SZKI épületegyüttes, kiemelkedő agrár-kultúrtörténeti értéket képviselő épületekkel
- Gátsor Tanyamúzeum, mely egyedülálló és tájjellegében a tanyai hagyományokat őrzi
- Gátsori tanyasi ünnepség a tanyasi élet és gazdálkodás megbecsüléséért
- Homok, mint falu teremtő érték, a homoki gazdálkodásra építő térségek kulturális értékei egyedülállóak. A hagyományos gazdálkodás, a jellemző tanyai életforma jelentős szerepet játszott táj mai képének kialakulásában. Fenntartásuk a természeti értékek megőrzésében nélkülözhetetlen.
- Kiemelkedő erdőértékeink: Kiss Ferenc emlékerdő, Bedő liget, Ruzsa-fa

- Őshonos mangalica fajta a Homokháti Gazdák Egyesületének célja, hogy integrálja a mangalica tenyésztését és hízlalását
- Selyemfű méz az invazív selyemfű hungarikumnak számító méze
- Tanya-suli oktatási program, melynek célja a tanyai és háztáji gazdálkodás hagyományainak megőrzése és átadása, az önellátás és önfoglalkoztatás megteremtése, a létbiztonság növelése.
- Tanyagazdálkodás, a sajátos társadalom-földrajzi, építészeti, nyelvi, néprajzi és tájképi sajátosságai révén a tanyás településrendszer a magyar nemzeti örökség, illetve az európai örökség részét képezi, melynek fennmaradása, revitalizációja és fejlesztése nemzeti érdek.
- Tóth Pincészet – Vitifarm Kft. célja a az évezredes múltra visszatekintő Csongrádi borvidék homoki borainak népszerűsítése
- Vadgazdálkodás és vadászat során biztosított a vadállomány védelme, a tartamos vadgazdálkodás.

### **Civil szervezetek**

A civil szervezetek jelentősége a településen meglehetősen nagy. Többségük egyesület, és elsősorban a védelem, a szociális ellátás és egészségügy, és a sport területén működnek. Növekvő számuk a helyi közösség önszerveződő hajlamát mutatják.

A helyiek érdekeit az alábbi civil szervezetek támogatják:

- Batáta Baráti Kör
- Homokháti Gazdák Egyesülete
- Ásotthalmi Ifjúsági Önkormányzat
- Ifjúsági Egyesület
- Köz-Pont Egyesület Ásotthalom
- Borostyán Nyugdíjas Klub
- Puszi Nagycsaládosok Egyesület
- Ásotthalmi Polgárőr Egyesület
- Csutri Hagyományőrző Egyesület
- ORCHIS Természetvédelmi Egyesület
- Ásotthalmi Tömegsport Egyesület
- Mozgáskorlátozottak Csongrád Megyei Egyesületének Ásotthalmi Csoportja
- Élhetőbb Életért Ásotthalom és Környéke Közhasznú Alapítvány
- Ásotthalmi Gyermekéért Alapítvány
- Ásotthalom - Kissorért Egyesület
- Ásotthalom Községi Önkéntes Tűzoltó Egyesület
- Unióban a Tanyákért Egyesület
- Ásotthalmi Bedő Albert Alapítvány
- Innovatív Kommunikáció Alapítvány
- Hello Gyerekek Alapítvány
- Csongrád Megyei Esélyt Teremtő Alapítvány

### **Oktatási és kulturális intézményekkel való ellátottság**

Ásotthalmon található oktatási intézmények a Tölgyfa Óvoda, a Kiss Ferenc Általános Iskola és Alapfokú Művészetoktatási Intézmény, illetve az Alföldi ASzC Bedő Albert Erdészeti Technikum, Szakképző Iskola és Kollégium. Közművelődési, kulturális intézmény az Ásotthalmi Művelődési Ház és a Ásotthalmi Petőfi Sándor Könyvtári Információs és Közösségi

Hely.

Itt működik még a Homokháti Kistérség Többcélú Társulása Integrált Szociális és Gyermekjóléti Központ, és az I-ház.

### **Az épített környezet elemei**

Ásotthalom falusias jellegű település, igazgatási területe 12.254 ha.

Ásotthalom Község Képviselő-testülete a 10/2010. (V.12.) KT határozatával hagyta jóvá a módosított településszerkezeti tervet. A közterületek használatát a 14/2008.(IV.16.) „a közterületek használatáról” c. KT rendelet szabályozza.

A község belterületén zöldfelület a Központi Park, a Sportpálya, a Kodály tér, valamint a Szakiskola parkosított területe.

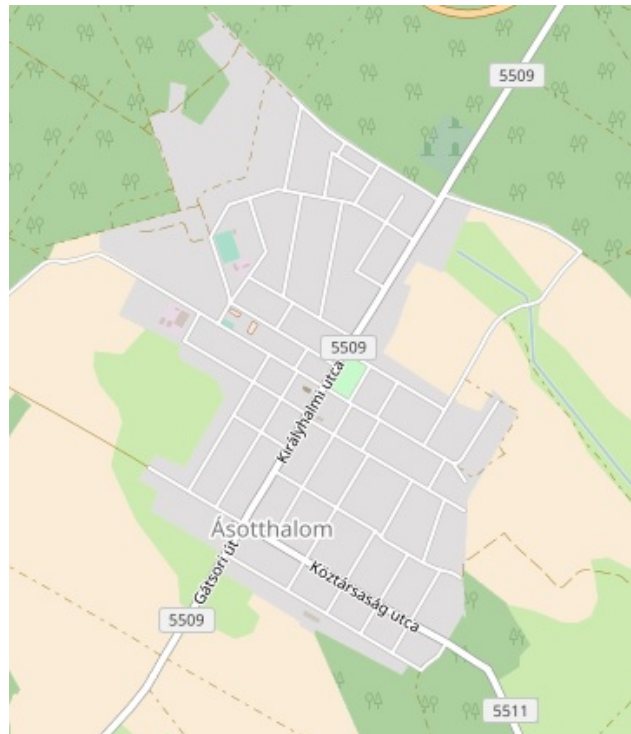
A községi önkormányzat a községgazdálkodási feladatkörében gondoskodik a közterületek rendszeres tisztántartásáról, a parkfenntartásról.

### **Infrastruktúra**

#### **Közúthálózat**

A térség településeit egy Szeged-központú, hálózatos közútrendszer köti össze. Ennek keretében Ásotthalomról alsóbbrendű közúton (5509. sz.) elérhető az 55-ös út. A településről indul az 5511. sz. mellékút, mely a Királyhalmi határátkelőhöz vezet. A további utcák kiszolgáló funkciójú lakóutcák.

27. ábra Ásotthalom belterületi úthálózata



Forrás: HikeBikeMap

A település kül- és belterületen összesen 18 km burkolt úthálózattal és köztérrel rendelkezik, az önkormányzati kiépített utak aránya 3,8%. Belterületen 100 %-ban szilárd burkolat van, külterületen pedig lépésről lépésre, kilométerről kilométerre zajlik az utak megújítása. 2017-től kezdődően út-és utcafejlesztési beruházások valósultak meg, így belterületen a járdák szilárd burkolattal való ellátottsága 100%. Az 55-ös főút teljes ásothalmi szakasza (kb. 10 km) mellett közel 3 kilométeren kapott új burkolatot az úgynevezett kissori út is. Az önkormányzati tulajdonú összes zöld terület 45886 m<sup>2</sup>.

A kerékpáros közlekedést segítő projektek megvalósulásával az önkormányzati kerékpárút, közös gyalog- és kerékpárút hossza eléri a 7,8 km-t.

A leggyorsabb úton a saját járasszékhely elérési ideje közúton 9,6 perc, a legközelebbi gyorsforgalmi út csomópont elérési ideje pedig közúton 18,4 perc.

### Vasúthálózat

A település nem rendelkezik vasúthálózattal.

### Vízi úthálózat

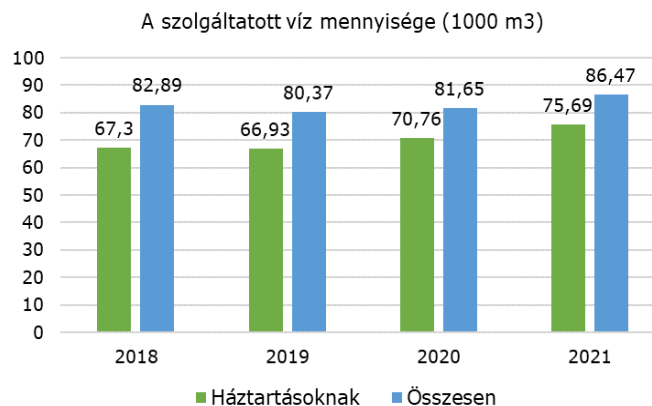
Vízi úthálózat a település közigazgatási területén nem található, de a legközelebbi kikötő (Schengeni határ miatt) Szegeden található.

### Vízellátás

A közüemi ivóvíz-hálózatba kapcsolat lakások száma 930 db, belterületen ennek aránya 100 %.

A térségben az ivóvízellátást az Alföldvíz Regionális Víziközmű-szolgáltató Zrt. biztosítja. A külterületi Gátsor és Kissor számára szolgáltatott ivóvíz minőségének javítása érdekében az említett területek részei voltak a Dél-alföldi Ivóvízminőség-javító Programnak. Az egyéb külterületi ingatlanok számára a vízellátást továbbra is házi vízellátó rendszerek biztosítják.

28. ábra Vízfogyasztás Ásothalmon



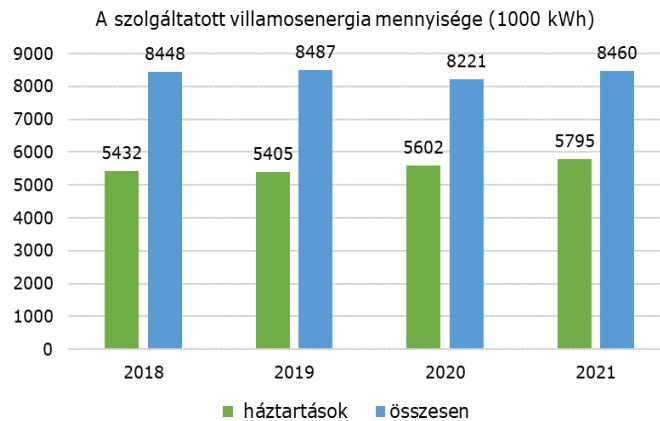
Forrás: KSH

### Áramszolgáltatás

Ásothalmon a villamos energiát az MVM DÉMÁSZ Áramszolgáltató Zrt. szolgáltatja. A belterület 0,4 kV-os kiefeszültségű elosztóhálózata csupasz légvezetékekkel van kiépítve túlnyomórészt betonoszlopokkal. A fogyasztói csatlakozások főleg légekábelesek. A külterületi ingatlanok elektromos energiával ellátottak. 2021. évben a mintegy 2119 db háztartási

villamos energia fogyasztó 5795 (1000 kWh) áramot használt (Forrás: KSH).

29. ábra Villamosenergia szolgáltatás Ásotthalmon



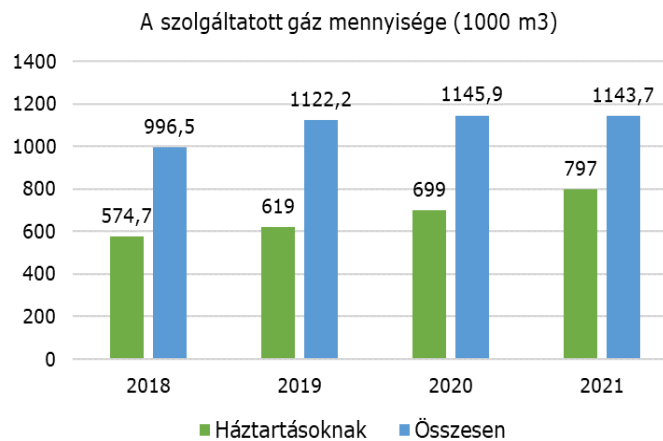
Forrás: KSH

Ásotthalmon uniós támogatás felhasználásával napelemes rendszer került elhelyezésre a Polgármesteri Hivatal, a Művelődési ház és a Sportcsarnok épületeinek tetejére.

### Gázellátás

A település vezetékes földgáz ellátását az MVM Égáz-Dégáz Földgázhálózati Zrt. biztosítja. 2021-ben a háztartási gázfogyasztók száma közel 700 db, az összes gázfogyasztók száma pedig 753 db volt.

30. ábra Gáz szolgáltatás Ásotthalmon



Forrás: KSH

### Hírközlés

Ásotthalom területén az internet szolgáltatás és a kábeltévé is biztosított.

A homokháti kistérség célul tűzte ki az „**intelligens kistérség**” megteremtését, mely a város és vonzáskörzet településein élő emberek tájékozottságának, tudásának, szaktudásának növelését, megújítását, valamint az információáramlás feltételeinek megteremtését, az információhoz jutás lehetőségeinek javítását célozza meg. Az informatika és a telekommunikációs infrastruktúra fejlesztése eredményeként a lakossági tájékoztatás megújítását célzó informatikai rendszerek kialakítására is sor került. Az

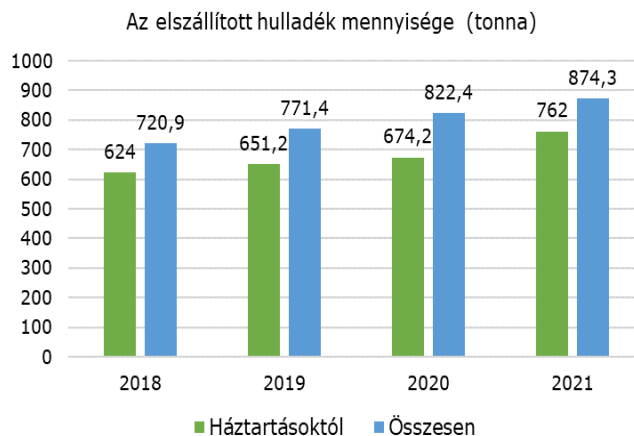
informatika jelentőségét fokozza, hogy a tanyán élőknek is reális esélyt ad a felzárkóztatásra, kapcsolataikat, elérhetőségüket lényegesen javítja.

## Hulladékgazdálkodás

A települési szilárd hulladék gyűjtése Ásotthalom bel- és külterületén önkormányzati rendelettel bevezetésre került. Külterületen traktorok igénybevételével gyűjtik a szilárd kommunális hulladékot.

Ásotthalomról 2021. évben elszállított összes települési hulladék mennyisége 874,3 tonna volt, melyből 762 tonna a háztartásoktól került elszállításra.

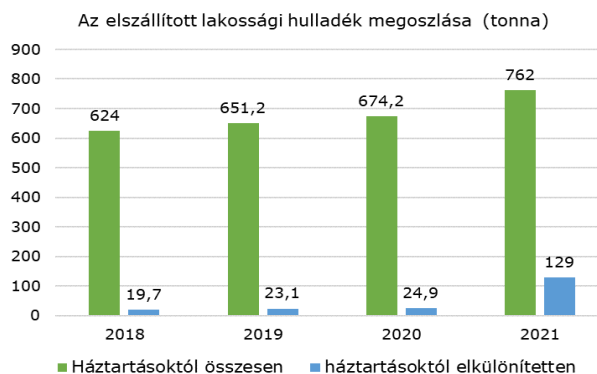
31. ábra Hulladékgazdálkodás Ásotthalmon



Forrás: KSH

A településen bevezetésre került a házhoz menő **szelektív hulladékgyűjtés** is, mely során üveg, papír és fém hulladékok elkülönített gyűjtésére van mód. A település belterületén a szelektíven gyűjtött csomagolási hulladékok (sárga zsák) gyűjtése és elszállítása megoldott.

32. ábra A lakosságtól a szelektív hulladékgyűjtés keretében elszállított települési szilárd hulladék mennyisége



Forrás: KSH

Ásotthalom rendelkezik hulladékudvarral ahol számos hulladék elkülönített gyűjtésére van mód.

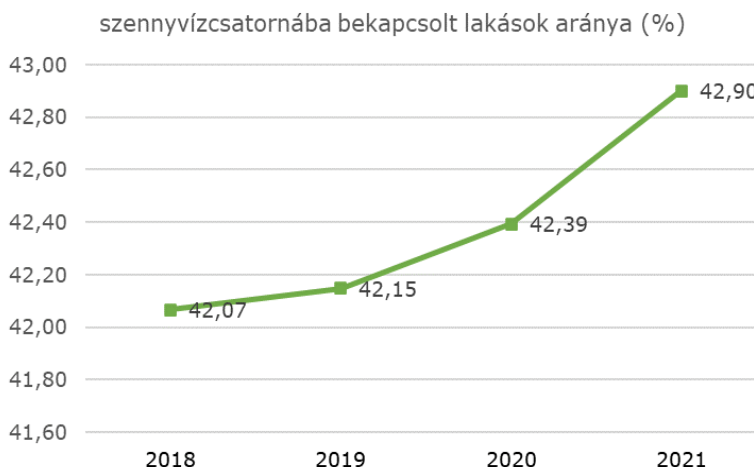
### **Szennyvízberuházás, szennyvízelvezetés**

A település belterületén a szennyvízcsatornák kiépítettsége 100%-os. Az összegyűjtött szennyvíz a település szennyvíztisztító telepére kerül, a kommunális szennyvíz tisztítását az Alföldvíz Regionális Víziközmű-szolgáltató Zrt. biztosítja. A telep kapacitása 360 m<sup>3</sup>/nap (2460 LE), a szennyvíztisztító totáloxidációs eleveniszapos biológiai technológiájú. A tisztított szennyvíz befogadója a Királyhalmi csatorna 8+663 szelvénye. A szennyvíz hálózat hossza 18162 m, ebből gyűjtő 15551 m és szállító 2611 m.

A képződő szennyvíziszapot a Szegedi Környezetgazdálkodási Nonprofit Kft. szállítja el a Sándorfalvi úti Regionális Hulladéklerakó telephelyére. A szennyvíziszap kezelése iszapsűrítés és szalagszűrő présen víztelenítéssel történik.

Ásotthalmon a közüzemi szennyvízcsatorna-hálózatba kapcsolt lakások száma 831 db volt 2021-ben, ahonnan 55.24 m<sup>3</sup> szennyvíz került elvezetésre (Forrás: KSH Statinfo).

33. ábra



Forrás: KSH



### 3. HELYZETÉRTÉKELÉS

#### 3.1. SWOT analízis

A SWOT-analízis a helyzetelemzést segíti, kategorizálva a meglévő adottságokat és jellemzőket (**S=erősségek, W=gyengeségek**) illetve megjelölve a jövőben kihasználható potenciálokat (**O=lehetőségek**) és esetlegesen felmerülő negatív eseményeket (**T=veszélyek**). A fenntarthatóság három pillére (**társadalom, gazdaság, környezet**) szerinti felosztásban kerültek felsorolásra a településre jellemző, a helyi fejlődés intenzitását befolyásoló tényezők, folyamatok. Az erősségek és a gyengeségek a belső állapotot jellemzik, míg a lehetőségek és a veszélyek a külső körülményeket.

6. táblázat

	ERŐSSÉGEK (belső)	GYENGESÉGEK (belső)
Társadalom	<ul style="list-style-type: none"> <li>A munkanélküliek száma csökken.</li> <li>önellátó családi gazdaságok magas száma</li> <li>Nagy számú civil szerveződés a településen, melyek aktív munkája a települési gyermekek, az ifjúság, a családok és a nyugdíjas-korúak érdekvédelmére, valamint a sporttevékenységek területére is kiterjed.</li> <li>A település elkészítette az Egészségtervét, Helyi Esélyegyenlődési Programját.</li> <li>Nevelési- oktatási intézmények száma magas: 2 db bölcsőde, óvoda, általános iskola, középiskola</li> <li>Szeged elérhetősége (földrajzi elhelyezkedéséből származó előny, munkalehetőségek, stb.)</li> <li>Turizmus új gazdasági irányokat jelöl ki</li> <li>A kistelepülési civil közösség jó összetartó ereje.</li> <li>Jó kistérségi és kistérségek közötti együttműködés és koordináció, mely a civil szervezetek aktivitásával egészül ki.</li> <li>20 km kerékpárúthálózattal, útfelújításokkal biztonságosabb a közlekedés</li> <li>erős szociális háló működik</li> <li>tanyavilág újra történő benépesedése, beköltöző családok</li> </ul>	<ul style="list-style-type: none"> <li>ifjúsági szórakozóhely hiánya</li> <li>civil szervezetek alacsony forrásteremtő képessége</li> <li>illegális migráció</li> <li>A tanyasi lakónépesség magas aránya.</li> <li>öregedő korfa, kedvezőtlen öregedési index</li> </ul>

	<b>ERŐSSÉGEK (belső)</b>	<b>GYENGESÉGEK (belső)</b>
	száma nő	
Környezet	<ul style="list-style-type: none"> <li>• Természeti értékek nagy száma.</li> <li>• Belterületi utak felújítása, aszfaltos utcák megléte, bel és külterületi kerékpárutak</li> <li>• Erdőterületek nagyon magas aránya (51,4%).</li> <li>• Az egyedi tájértékek védettsége megjelenik a településrendezési tervben.</li> <li>• A település környezeti elemeinek jó állapota.</li> <li>• A helyi termelő és szolgáltató szektor környezetterhelése kicsi.</li> <li>• A település egyenletes felszínű, homokos talajú, nem belvízveszélyes terület.</li> <li>• A helyi természeti területek biológiai sokfélesége.</li> <li>• A légszennyező anyagok kibocsátása alacsony.</li> <li>• A talajok alacsony szennyezettsége.</li> <li>• Ásotthalom tagja a Homokháti Önkormányzatok Kistérségi Területfejlesztési Egyesületének.</li> <li>• A településen hulladékudvar került kialakításra, ahol építési-bontási hulladék, komposztálható hulladék, üveg-, papír-, műanyag-, fém-, lom- és veszélyes hulladék elkülönített elhelyezésére nyílik mód.</li> <li>• A települési zöldfelületek magas aránya, amit a lakosok is pozitívan értékelték.</li> <li>• Belterületen folyamatosan karbantartják a meglévő csapadékvíz elvezető árkokat, fejlesztéseket valósítanak meg. Külterületen nem jellemző a kiépített csapadékvíz elvezető hálózat megléte.</li> <li>• évente faültetési program valósul meg az önkormányzat szervezésében</li> <li>• klímaváltozásra reagálás batáta</li> </ul>	<ul style="list-style-type: none"> <li>• A település talajadottságai közepesen kedvezőek.</li> <li>• A nagy számú külterületi mellékút állapota folyamatos állagmegóvást igényel.</li> <li>• A külterületi szennyvízcsatorna hálózat nem kiépített.</li> <li>• Az utóbbi években egyre nagyobb mértékben elszaporodott a parlagfű, melynek hatására a pollenszennyezettség kimutathatóan növekvő mértékben allergiás megbetegedéseket okoz.</li> <li>• illegális migrációs hulladékkal fertőzött természeti környezet</li> </ul>

	<b>ERŐSSÉGEK (belső)</b>	<b>GYENGESÉGEK (belső)</b>
	termelés bevezetésével	
Gazdaság	<ul style="list-style-type: none"> <li>• Királyhalmi határátkelő megnyitása munkaerő átjárhatóságát, turizmust segíti.</li> <li>• Bűbáj Élménybirtok, Ásotthalmi Dinópark, Délvidéki Emlékpark, Rózsa Sándor Emlékút, egyéb látnivalókra épülő települési turizmus, falusi szálláshelyek léte.</li> <li>• A Központi Park mellett a Sportpálya, a Kodály tér, valamint a Szakiskola parkosított területének léte, ezen területek jó hasznosítási lehetőségei (pl.: rendezvények, turizmus).</li> <li>• Szeged és Mórahalom, valamint az autópálya viszonylagos közelsége.</li> <li>• A település vízellátási rendszere megoldott, külterületen ivóvízvezeték kiépítésre került a műutak mentén.</li> <li>• szélessávú internet program fejlesztés</li> <li>• A település kül- és belterületen összesen 14,083 km burkolt úthálózattal rendelkezik.</li> <li>• Magas napsütéses óraszám, napenergia lehetőségek.</li> <li>• Települési családi gazdaságok jó aránya, bio-termelés jó lehetőségei.</li> <li>• Lassan szélesedő növénytermesztési struktúra.</li> </ul>	<ul style="list-style-type: none"> <li>• A belterületi zöldterületi fejlesztésekhez szükséges helyi anyagi keret nagysága alacsony.</li> <li>• A térség iparosodása alacsony</li> <li>• A településen a környezetkímélő technológiák alacsony aránya.</li> <li>• iparipark hiánya</li> </ul>

	<b>LEHETŐSÉGEK (külső)</b>	<b>VESZÉLYEK (külső)</b>
Társadalom	<ul style="list-style-type: none"> <li>• A helyi környezetvédelmi, természetvédelmi szervezetek felerősödésének ösztönzése</li> <li>• A települési attrakciók (zöldterületek, természeti értékek, épített értékek, különlegességek, stb.) és a helyi rendezvények rendszeres népszerűsítése, megjelenéseik folyamatos fejlesztése, pályázati munka.</li> <li>• A helyi turisztikai attrakciók (természeti kincsek, erdők, mezők, túraútvonal, tanyák, vendégházak, strandfürdő stb.) és helyi rendezvények jobb kihasználásával és fejlesztésével új, időszakos vagy lehetőség esetén állandó munkalehetőségek biztosítása a települési lakosok számára.</li> <li>• Jó vadászattási lehetőségek kihasználása (szarvas, dám, vaddisznó, őz, fácán, nyúl).</li> <li>• A túra-utak népszerűsítése, kihasználása.</li> <li>• Magasabb végzettségű, szakképesítéssel rendelkező lakosok helyben tartása.</li> <li>• A felnőtt és a gyermekkorú települési lakosság környezettudatosságának növelése.</li> <li>• Intenzívebb környezeti nevelés bevezetése az iskolában.</li> <li>• A fenntartható fejlődéssel kapcsolatos figyelemfelhívó rendezvények tartása a felnőtt lakosság számára.</li> <li>• Rendszeres lakossági fórumok megtartása a település fejlesztésében érintett aktuális témákról, véleménynyilvánítási lehetőség biztosítása a lakosok részére, a lakossági vélemények lehetőség szerinti figyelembe vétele a települési szintű fejlesztési döntésekben.</li> </ul>	<ul style="list-style-type: none"> <li>• Az allergiás, asztmás megbetegedések száma növekszik.</li> <li>• Erősödhet a települési fiatal lakosság érdektelensége a környezetvédelem iránt.</li> <li>• Az iskolai környezetvédelmi foglalkozások folytatása és továbbiak bevezetése nélkül a gyermekek környezettudatos nevelése elmarad, felnőttkorukra nem alakul ki bennük a környezetvédelem elveivel összhangban álló életmódra való igény.</li> <li>• A külterületi lakosság leszakadásának erősödése.</li> <li>• A hagyományörzés háttérbe szorulása.</li> <li>• A települési lakosok körében az életszínvonal romlása.</li> <li>• a település öntözővíz ellátottsága csökken, nincs kész terv az ökológiai vízpótlásra</li> <li>• szer-magyar hatervédelem nem megoldott, magas illegális migráció a településen</li> </ul>
Környezet	<ul style="list-style-type: none"> <li>• A helyi környezetvédelmi program felülvizsgálatának elkészítése.</li> <li>• Rendszeres parlagfű-mentesítés.</li> <li>• Zöldfelület-fejlesztés, rendezés (helyi zöldterületének</li> </ul>	<ul style="list-style-type: none"> <li>• Környezetterhelő tevékenységek betelepülése a térségbe.</li> <li>• A helyi talajszennyezettség növekedése, a talajok fizikai és kémiai romlása.</li> </ul>

	<b>LEHETŐSÉGEK (külső)</b>	<b>VESZÉLYEK (külső)</b>
	<p>tisztántartása).</p> <ul style="list-style-type: none"> <li>• A kistérségi együttműködés erősítése.</li> <li>• Több helyi hulladékgyűjtő kihelyezése, szemléletformálás a szemeteléssel kapcsolatban, a szemetelés csökkentésére.</li> <li>• Pályázati és egyéb külső források bevonása a települési fejlesztésekbe.</li> <li>• A jó természeti adottságok erősítése.</li> <li>• A jó kerékpárhálózatra épülő kerékpáros közlekedés ösztönzése</li> <li>• esővízgyűjtés, hatékony öntözési rendszerek alkalmazása</li> </ul>	<ul style="list-style-type: none"> <li>• A talajok kimerülése.</li> <li>• A légszennyezettség növekedése.</li> <li>• Az allergén növények számának időszakos növekedése.</li> <li>• A természeti értékek lepusztulása.</li> <li>• A zaj-, levegő és talajszennyezéssel veszélyeztetett területek száma, nagysága nőhet.</li> <li>• A nem megfelelő talajművelés következtében a talajok minősége romolhat (savanyodás, szikesedés).</li> <li>• aszály, szélsőséges időjárás, egyenlőtlen csapadékeloszlás kivetülése a megőzadásra</li> </ul>
Gazdaság	<ul style="list-style-type: none"> <li>• Megújuló energiaforrások hasznosítása.</li> <li>• Új, korszerű, környezetet kevésbé károsító energiahordozók racionális felhasználása.</li> <li>• Az ökológiai adottságoknak legjobban megfelelő talajhasználat bővítése, és fenntartható mezőgazdaság megvalósítása, terjesztése.</li> <li>• Az intenzív talajhasználat felváltása extenzív talajhasználat megvalósításával, a környezetileg érzékeny és gyenge termőképességű területeken.</li> <li>• A környezetvédelem fejlesztését elősegítő támogatások igénybevétele.</li> <li>• Kiterjedt települési pályázati munka, külső források bevonása a fejlesztésekbe.</li> <li>• jövedelemtermelő beruházások ösztönzése</li> <li>• Turizmus további fejlesztése, pályázatfigyelés.</li> <li>• Turisztikai terv létrehozása a települési turizmus fejlesztésére.</li> <li>• Új munkahelyek teremtése.</li> <li>• Háztáji termékek nagyobb számú piacra juttatása.</li> <li>• A helyi falusi turizmus fejlesztési lehetőségeinek kihasználása.</li> <li>• Kerékpáros turizmus fejlesztése.</li> </ul>	<ul style="list-style-type: none"> <li>• az építőipari és közüzemi díjak rendkívüli emelkedése</li> <li>• A mezőgazdasági termelés nem párosul környezetvédelmi beruházásokkal, a környezetvédelmi beruházások háttérbe szorulnak.</li> <li>• A turizmus fejlesztésének hatására megnőhet a környezetszennyezés.</li> <li>• A pályázati önerő előteremtésének egyre nagyobb nehézségei.</li> </ul>

## **Kitörési pontok**

Ásotthalom nagyközség területe a Homokhátságon található. A lakosság jólétét és életszínvonalának emelkedését nagy részben a mezőgazdaságnak köszönheti. Az igen gyenge termőképességű, aszályra hajlamos talajok ellenére a település kiemelkedően hasznosítja a mezőgazdasági területeit. A szőlő- és gyümölcsstermesztés mellett a zöldségnövények (batáta, spárga, sárgarépa, burgonya) termesztése fejlődik. A növénytermesztésre alapozva az élelmiszeripari feldolgozó ágazat fejlesztése biztosítja a gazdaság élénkítését.

A település értékeit igen körültekintően és pontosan határozták meg. Az értéktárra és a hagyományokra alapozva alakították ki Ásotthalom arculatát (Ásotthalom a búbáj földje, Ásotthalom a batáta fővárosa).

A tanyasi életforma hagyományainak felelevenítésével a tanyasi gazdálkodás, illetve a természeti környezetben történő rekreáció lehetőségét felismerve a tanya mint életforma nem sorvadt el, hanem folyamatosan fejlődik.

A nagy múltra visszatekintő erdészeti oktatás a ma Bedő Albert Erdészeti Szakképző Iskola és Kollégium néven ismert ásotthalmi iskolában 1883. októbere óta folyik. Napjainkban közel 300-an tanulnak a patinás intézményben. Az erdészeti oktatás kiemelkedő színvonalát igazolja, hogy 1971 óta erdészeti szakmunkások Szakma Kiváló Tanulója Versenyét az iskola csapata több mint húsz alkalommal megnyerte.

Az erdészeti oktatás épületegyüttese kiemelkedő agrár-kultúrtörténeti értéket képvisel. Az időrendi sorrendben elsőként elkészült két épület, valamint az 1905-ben átadott főépület jelentős épített öröksége Ásotthalomnak.

**Ásotthalom megtalálta az egyediségét biztosító értékek kiaknázásának a lehetőségét, biztosítva a gazdaság, a mezőgazdaság, az oktatás és a turizmus fejlődését. A Környezet-gazdaság-társadalom együttes fejlesztése teszi lehetővé a nagyközség fennmaradását.**

#### 4. STRATÉGIA FELÜLVIZSGÁLATA

Ásotthalom települési önkormányzata és a helyi lakosság egymással egyetértésben kívánja elérni a fenntartható fejlődés elveivel összhangban álló települési minta kialakítását. Céljaik elérésére ütemezési tervet alakítottunk ki, amely a település vizsgált adatainak felhasználásával időtávonkénti részcélokat jelöl ki hosszú-, közép- és rövidtávon.

Programunk sikeres megvalósítása esetén a település társadalmi, gazdasági és környezeti jellemzői optimális irányba fejlődhetnek. A Fenntartható Fejlődés elvei alapján ezen pozitív változások területenként szerteágazóak lehetnek, így a települési sajátosságoknak megfelelően számos részterületre vonatkozóan részletes projektötleteket dolgoztunk ki, melyek elsődleges célja a fenntartható fejlődés kialakulásának segítése, a rendelkezésre álló erőforrások gazdaságos felhasználása mellett. Munkánk elvárt eredménye, hogy a helyi gazdaság, társadalom, munkaerő-piaci helyzet és a települési környezeti állapot egyaránt fejlődjön, és e különböző területek fejlődése hosszú távon is fenntartható legyen.

A helyi viszonyok javítására munkánk során olyan prioritási rendszer kidolgozására került sor, mely figyelembe veszi a települési speciális viszonyokat a fenntartható fejlődés elvének szem előtt tartása, valamint a vonatkozó nemzetközi irányelvek alkalmazása mellett.

E prioritások szintén, a már oly sokszor említett társadalom-gazdaság-környezet hármasság mentén jelölik ki azok fontos és követendő irányvonalakat, melyek mentén következtetéseink szerint a fenntartható fejlődés szerinti fejlesztések megvalósíthatók.

A fenntartható fejlődéshez, mint központi célhoz szükséges a fenntarthatósági pillérek megerősítése. A megerősítések fontossági sorrendbe helyezésének prioritásuk szerint kell történnie.

A **prioritások felülvizsgálata** fontos lépés a LA21 felülvizsgálatához kapcsolódóan. Az elmúlt időszak társadalmi, gazdasági és infrastrukturális változásai indokoltá teszik a prioritások átgondolását, és a kérdőívek vizsgálatán, elemzésén túl a helyzetértékelés felülvizsgálata is fontos útmutatást adhat a szükséges feladatokkal kapcsolatban. Az alábbi felsorolásban azokat az elemeket fejtjük ki részletesebben, ahol további intézkedések, javaslatok megfogalmazása indokolt.

##### **Társadalom:**

- társadalmi szemléletformálás a Fenntarthatóság jegyében,
  - A társadalmi szemléletformálás fontosságát támasztja alá, hogy a lakosság nagymértékben járuljon hozzá a fenntarthatóság növeléséhez, a meglévő értékek védelméhez és a lehetőségek kiaknázásához. A fenntarthatóság biztosításának egyik legfontosabb eleme a fiatalok környezeti nevelése.
  - Szelektív hulladékgyűjtés illetve újrahasznosítható csomagoló anyagok használatának népszerűsítése.
  
- nyilvános események, tájékoztatók tartása

- A lakosság szívesen vesz részt különböző témájú vitafórumokon, melyek lehetőséget adnak pl. az oktatás, az egészségügyi helyzet és a mezőgazdaság fejlesztési irányainak meghatározására és kijelölésére.

### **Gazdaság:**

- vállalkozások fejlesztése
  - A gazdasági élet fejlesztése elsősorban a vállalkozásokon keresztül valósítható meg. A településen a vállalkozások döntő többségét a mikro- és kisvállalkozások teszik ki, ebből is igen nagy számban az egyéni vállalkozások képviselik magukat. A vállalkozások az országos átlagnak megfelelően tőkeszegények, kis alkalmazotti létszámúak. A vállalkozásfejlesztés mint prioritás igen fontos, azonban együttműködések alapul. Ehhez kapcsolódóan az oktatási képzési lehetőségek fejlesztése, a tanácsadói lehetőségek fejlesztése, valamint a finanszírozási problémák megoldása egyaránt fontos. A vállalkozó szektor fejlesztéséhez és a pontos fejlesztési prioritások meghatározásához fel kell mérni az érintett vállalkozások igényeit és szükségleteit, majd ez alapján meghatározni a kitörési pontokat.
- ipar és mezőgazdaság fejlesztése, a termőföldtől az asztalig folyamat kialakítása, a megtermelt termények feldolgozása
- gazdasági szektor (kereskedelem, szolgáltatás) fejlesztése
- vendéglátás, idegenforgalom, turizmus szintjének megtartása

### **Környezet:**

- Környezet ismeret, környezettudatosság
  - A környezettudatosság fejlesztés a szemléletformáláson keresztül a legjobban megvalósítható. A környezeti és társadalmi szemléletformálást praktikus egy projektként kezelni.
- Települési és épített környezet védelme
- infrastrukturális helyzet javítása, fejlesztése
  - A település belterületén található utak karbantartása,
  - A külterületi utak karbantartása, szélességének megőrzése.
- energiafelhasználás hatékony és megújuló lehetőségeinek kihasználása,
  - Az energiafelhasználás csökkentése mind az intézményi mind a vállalati szegmensben elengedhetetlen. A vállalkozói fórumokhoz kapcsolódóan ezen prioritást erősíteni tudjuk. Intézményi vonatkozásban az önkormányzat fejlesztési szándéka a meghatározó.
- zöldterületek védelme, fenntartása – növény és állatvilág fenntartása,
- hulladékgazdag gazdaság és háztartás elterjesztése



## 5. MEGVALÓSÍTÁS FELÜLVIZSGÁLATA, ÚJ FELADATOK KIJELÖLÉSE

Az alábbiakban azok a prioritások elérésére megtervezett, konkrét települési projektek találhatóak, melyeket a fenntartható fejlődés elérésére, a települési sajátosságokat figyelembe vételével kerültek aktualizálásra. A következő táblázatok tartalmazzák a meghatározott programokra tett intézkedések ismertetését és a feladatok felülvizsgálatát.

### 5.1. Társadalmi pillér

#### 7. táblázat

Cél	Projektek	Eddigi intézkedések összegzése	Ütemezés
Társadalmi szemléletformálás	1. Ismeretterjesztő előadások, lakossági fórumok szervezése a KAP 2023-2027 támogatások témakörében a falugazdász és az Agrárkamara bevonásával.	Falugazdász tájékoztatók tartása az egységes kérelem beadási időszak előtt, AKG, AÖP támogatások feltételeinek ismertetése.	Támogatási felhívások megjelenése szerint
	2. A környezetvédelem oktatásának erősítése a tanórákon, és tanórán kívüli elfoglaltságok keretében egyaránt	A települési általános iskola fenntartója nem az Önkormányzat, így az ott folyó pedagógiai munka tematikájának meghatározására nincs ráhatása. Az Öko iskola cím birtokosa a helyi általános iskola. 2018-2021 között EFOP projektből az önkormányzat öko köröket és a fenntartható környezettudatossággal kapcsolatos szemléletformáló programokat szervezett az iskolában és a művelődési házban.	Fenntarthatósággal kapcsolatos események szervezése a tanév programjához igazodva.
Önkormányzati ügyintézés és civil kapcsolatok javítása	1. Rendszeres lakossági fórumok megtartása a településfejlesztés aktuális kérdéseiben, kétirányú véleménynyilvánítási lehetőség a helyi lakosság és az önkormányzat kapcsolatának erősítésére, közös megoldások kidolgozására, a lakossági vélemények rendszeres és közös megvitatása	Az átszervezési képviselőtestületi ülések nyilvánosak, a lakosság ezen alkalmakkor aktívan részt vehet a települési ügyek megvitatásában. Ezen felül a településfejlesztés aktuális kérdéseiben külön lakossági fórumok kerülnek megtartásra.	Folyamatos
	2. A civil szféra és az önkormányzat kapcsolatának erősítése, új civil szerveződések létrejöttének	Az önkormányzat támogatása a civil szervezetek forrásteremtő munkájának hatékonyabbá tételéhez. Az önkormányzat Civil alapot hozott létre, és	Folyamatos

Cél	Projektek	Eddigi intézkedések összegzése	Ütemezés
	támogatása, a civil szervezetek pályázati munkájának segítése	pályáztatás útján támogatja helyi székhelyű civil szervezetek munkáját.	
	3. Az e-ügyintézés körülményeinek rendszeres, folyamatos biztosítása	A település honlapján lehetőség az ügyintézésekre szükséges információk beszerzésére.	Folyamatos
Egészségügyi helyzet fejlesztése	1. Egészségterv szükség szerinti aktualizálása	A képviselő-testület a 74/2020.(09.23.) Kt. határozatával elfogata Mórahalom Járás Egészségtervét, mely tartalmazza Ásotthalomra vonatkozó információkat	Folyamatos
	2. A lakosság egészségügyvel kapcsolatos igényeit naprakészen felmérő lakossági fórum megtartása, a helyi egészségügyi ellátás fejlesztési esélyeinek felmérése, majd ezek alapján egészségügyi fejlesztésekkel kapcsolatos igények lehetőség szerinti foganatosítása	Az elmúlt évek során rendszeresen tartottak a nagyközségben egészséghetet, egészségnapot és szűrővizsgálatokat. Vannak az egészséges életmódot népszerűsítő sportfoglalkozások: torna, jóga és alkalmi gerinctorna, gyermekek részére úszásoktatás, kisgyermekre részére vízhez szoktatás tanfolyamok kerülnek megvalósításra. (évente több alkalommal) Az óvodában fejlesztő pedagógus, logopédus foglalkozik a kisgyermekkel. Egészségfejlesztési Iroda szervezésében diabétesz klub működött. A külterületi ellátás vonatkozásában a Tanyagondnoki Szolgálat segítségével az egészségügyi és szociális ellátórendszerrel való aktív kapcsolattartást biztosítja az önkormányzat.	Évente több alkalommal
	3. „Egészséges Ásotthalom” (prevenció), idősek és külterületen élők orvosi ellátásának és gondozásának fejlesztése		
	4. Kisgyermekek egészségvédelme	Kismamák és kisgyermekes édesanyák számára baba-mama klub működik, ahol fejlesztő zenés foglalkozások és preventív előadások megtartására is sor kerül.	Folyamatos (két hetente rendszeresen)
	5. Lehetőségek felkutatása a klímaváltozás egészségre gyakorolt hatásainak mérséklése érdekében, a veszélyeztetett csoportok (kisgyermek, tartósan beteg és idős emberek) védelmére.	A klimatizált közösségi helyiségek megnyitása a veszélyeztetett korosztályok számára a tartós hőség napjaiban. Tanyagondnoki hálózat küld ásványvizet.	Nincs klimatizált közösségi tér, megvalósítása hosszútávú terv.
A települési szociális helyzet fejlesztése	1. Szociális terület, infrastruktúra fejlesztés	Ásotthalom Nagyközségi Önkormányzat 2009. január 1-től a Homokháti Szociális Központon keresztül látja el az alábbi szolgáltatásokat:	Folyamatos

Cél	Projektek	Eddigi intézkedések összegzése	Ütemezés
		<ul style="list-style-type: none"> <li>- Tartós elhelyezést biztosító ellátás – idősek otthona</li> <li>- Nappali szociális ellátás, demens nappali ellátással kiegészítve – idősek klubja</li> <li>- Házi segítségnyújtás</li> <li>- Étkeztetés</li> <li>- Családsegítő- és Gyermejjóléti szolgálat</li> <li>- Községi pszichiátriai ellátás</li> <li>- Támogató szolgálat</li> <li>- Konyha</li> </ul> <p>2019. Étkező helyiség felújítása 2023. Idősek otthona bentlakásos intézményegység hőszigetelése</p>	
Oktatás, képzés fejlesztése	1. Környezettudatos nevelés Ásotthalom	2018-2021. EFOP projektekből megvalósuló szemléletfejlesztő programok 2023. TOP Csapadékvíz elvezető rendszer építésével kapcsolódó szemléletformáló kiadvány, versenyek, rajzpályázat	Folyamatos
	2. Iskolaépület karbantartása, további fejlesztése	Az iskola épülete a Szegedi Tankerült vagyongazdálkodásába tartozik. Átfogó felújítása nem volt, energetikai korszerűsítése nem volt.	Folyamatos
	3. Települési óvodai ellátás fenntartásának segítése	Az óvodai ellátás fenntartása biztosított.	Folyamatos
	4. Az „ÖKO iskola” programban való részvétel fenntartása	2022-0901. Örökös ökoiskola cím elnyerése	Folyamatos
	5. A klímaváltozással kapcsolatos ismeretek átadása a fiataloknak.	Az EFOP-3.9.2-16-2017-00006 számú "Humán kapacitások fejlesztése térségi szemléletben a Móraalmi járásban" című projektben Ásotthalom Nagyközség Önkormányzata konzorciumi tagként vett részt. A projekt megvalósítása hozzájárult a humán közszolgáltatásokban dolgozók képzettségének javításához, ezáltal is fejlesztve az általuk ellátott szolgáltatások minőségét és hatékonyságát. Javítja az országosan homogén szolgáltatások átalakítását a kisközösségekre - személyre szabott szolgáltatásokon keresztül, a helyi közösségek számára folyamatosan elérhető közszolgáltatások minőségének és tartalmának	Megvalósult

Cél	Projektek	Eddigi intézkedések összegzése	Ütemezés
		fejlesztése a jelentkező igények alapján.	
Települési közbiztonság fejlesztése	1. Lakossági Önkéntes Őrszolgálat Program	Ásotthalom rendelkezik körzeti megbízottal, illetve a folyamatosan fejlődő tanyagondnoki szolgálat mellett az Ásotthalom Községi Polgárőr Egyesület biztosítja a lakosság felügyeletét mind bel,- mind külterületen.	Folyamatos
Kulturális élet fellendítése	1. „Ásotthalmi Hagyományok” - Települési rendezvények megtartása	<p>Ásotthalom igen sűrű rendezvénynaptárral rendelkezik, melyben helyet kapnak a kulturális és sportrendezvényeken túl az egyházi és egyéb programok is. A teljesség igénye nélkül:</p> <ul style="list-style-type: none"> <li>- Böllér Show és Kolbásztöltő és sütő Verseny</li> <li>- Farsangi télűzés</li> <li>- Rózsa Sándor Fesztivál</li> <li>- Majális</li> <li>- Tanyak éjszakája programsorozat (Kissor, Gátsor)</li> <li>- Kissor Napja</li> <li>- Tavaszköszöntő népzenei találkozó</li> <li>- Gyermeknap, Újszülöttek köszöntése</li> <li>- Falunap és Kenyéráldás Ünnepe</li> <li>- Adventi gyertyagyújtások</li> <li>- Falukarácsony a külterületi közösségi házakban</li> <li>- Nemzeti ünnep az 1848-49-es forradalom és szabadságharc évfordulóján</li> <li>- Nemzeti Összetartozás Napja</li> </ul>	Folyamatos
	2. „Mozgó Ásotthalom” - Sporttal foglalkozó rendezvények megszervezése a településen		
	3. „Ünneplő Ásotthalom” kiállítások gyermekek és fiatalok alkotásaiból		
	4. Fiatalok szórakoztatására szolgáló rendezvények megszervezése a településen		
	5. Önálló települési gasztronómiai rendezvény létrehozása, majd annak rendszeres (éves) megtartása		
	6. Helyi felnőtt lakosság rendszeres összejövetelét szolgáló alkalmak megszervezése a településen		
Esélyegyenlőség biztosítása	1. A fogyatékkal élők esélyegyenlőségének javítása, lehetőségek felmérése	Ásotthalom rendelkezik esélyegyenlőségi programmal, melynek felülvizsgálata megtörtént.	Megtörtént
	2. Fogyatékkal élők segítése	Megalakult a Csongrád-Csanád vármegyei Mozgáskorlátozottak Egyesületének Ásotthalmi Csoportja	Működése folyamatos
	3. Intézmények akadálymentesítése	A szociális központ épülete fizikai akadálymentesítéssel van ellátva. Polgármesteri Hivatal akadálymentesítéssel van ellátva, óvoda akadálymentesítés, bölcsőde akadálymentesítés, gyermekorvosi és védőnői szolgálat akadálymentesítés	Megtörtént

Cél	Projektek	Eddigi intézkedések összegzése	Ütemezés
	1. A települési biztonságos gyalogos közlekedés megteremtése zebrák létesítésével, járdaépítéssel	1 db gyalogátkelő hely létesült kerékpáros átvezetés: 3 db	Megvalósult
	2. Parkolók kialakítása a településen	Parkolók kialakítása: Királyhalmi utca mentén párhuzamos parkolók, Béke utca páros oldali parkolók, Tölgyfa utca páratlan oldali parkolók kialakítása történt, növényfeldolgozó üzem parkoló kialakítása történt, bölcsőde parkoló és mozgáskorlátozott parkoló kialakítása	Megvalósult, karbantartásuk folyamatos
	3. A települési utak jó általános járhatóságának megteremtése, megőrzése	Belterületi utcák aszfaltozása 99%-os Elmúlt 5 év burkolatfelújításai: Királyhalmi utca, Köztársaság utca déli része, Dózsa Gy. utca, Gagarin utca, Avar utca, Szent István tér , Honvéd és Mező utca Külterületi dűlőutak karbantartása igény és prioritás szerint folyamatos	Folyamatos
	4. Útfelújítások	Az 5511. sz közút és a Gátsor Halasteleki út felújítása	Források függvényében középtávú terv
	5. A jobb települési buszközlekedés megteremtése sűrűbb buszjáratokkal, a környező települések, Szeged és Mórahalom irányában	A helyközi buszközlekedés szolgáltatója minden évben kérdőív segítségével méri fel a felmerült lakossági igényeket, a lehetőségeihez mérten ahhoz igazítja a járatokat, de jelenleg a buszközlekedés megfelelő	felülvizsgálat a felmerülő igények függvényében

## 5.2. Környezeti pillér

### 8. táblázat

Cél	Projektek	Eddigi intézkedések összegzése	Ütemezés
Naprakész környezeti adatbázis létrehozása	1. Ásotthalom Község Környezetvédelmi Programjának felülvizsgálata	<p>Az 1995.évi LIII. törvény a környezet védelmének általános szabályairól (továbbiakban Kvt) 46. § (1) bekezdés b) pontja szerint a települési önkormányzat önálló környezetvédelmi programot dolgoz ki. A települési környezetvédelmi programot a Kvt 48/B §. (4) alapján szükség szerint, de legalább a <b>Program</b> megújítását, illetve felülvizsgálatát követően – a 48/A. § (2) bekezdésének figyelembevételével – felül kell vizsgálni. A Kvt.40. § (1) A környezetvédelmi tervezés alapja a hatévente megújítandó, az Országgyűlés által jóváhagyott Nemzeti Környezetvédelmi Program (a továbbiakban: Program). Jelenleg a IV. nemzeti környezetvédelmi program hatályos, de már lezajlott az V. környezetvédelmi program társadalmi egyeztetése is.</p> <p>Az V. Nemzeti Környezetvédelmi Programot az országgyűlés még nem fogadta el, tehát nincs végleges program. Az Agrárminisztérium megbízásából a Herman Ottó Intézetet Nonprofit Kft. elvégezte az V. Nemzeti Környezetvédelmi Program stratégiai környezeti vizsgálatát. Az Intézet tájékoztatása szerint a végleges program várhatóan nem sokban fog eltérni a stratégiai vizsgálatától, ezért ez alapján meg lehet kezdeni a települési környezetvédelmi programok felülvizsgálatát.</p>	
	1. A klímaváltozással kapcsolatos állapotfelmérés, klímastratégia készítése	Szükség lehet SECAP vizsgálatra, mely a beruházással érintett pályázatok esetében előnyt jelenthet, illetve a pályázati kiírásokban feltételként szerepelhet a megléte.	Nincs, pályázati forrásból tervezett.
	2. A települési hulladékgazdálkodás helyi szabályozásának aktualizálása	A 2012. évi CLXXXV. törvény - a hulladékról előírása alapján a településnek nem szükséges hulladékgazdálkodási tervet készíteni, de a hulladékgazdálkodás helyi szabályozását a jogszabályi változások szerint el kell végezni. erdészeti vagy magán erdő	Folyamatos
	3. Illegálisan lerakott hulladékok kezelése	Az erdészeti kezelésben lévő és a magán erdők területén elhagyott illegális hulladék, melynek 99%-a migránsok által szétszórt hulladék kezelése	Megoldandó, de nem önkormányzati feladat

Cél	Projektek	Eddigi intézkedések összegzése	Ütemezés
Települési és helyi épített környezet	1. Települési zöldterületek körültekintő fenntartása	Folyamatos, az Önkormányzat által fenntartott Műszaki Szolgálat látja el a feladatot.	Folyamatos.
	2. Természetes élőhelyek védelme	Folyamatos.	Folyamatos.
	3. Építészeti értékek rekonstrukciója	Erdészeti SZKI épületegyüttes karbantartása	Folyamatos, a fenntartó feladata
	4. A közterületek jó állapotának megóvása, új hulladékátrolók kihelyezése, rendszeres szemétszedés	A közterületek karban-és tisztán tartásáról az Önkormányzat gondoskodik. Rendszeres önkéntes szemétyűjtő akciók szervezése történik külterületen.	Folyamatos
	5. Tájvédelmi szabályozás	Szabályozás nem történt, hiszen csak helyi védettségű terület esetén kell kezelési tervet készíteni.	Nem szükséges
Levegő, víz, zaj	1. Az élhető, egészséges falusi környezet fenntartása és fejlesztése	A település lakói igényesek környezetük állapotára, melyet az ingatlanok előtti területek állapota is tükröz.	Folyamatos
	2. Parlagfű-mentesítési projekt, kormányhivatali hatáskör	A lakosság számára saját ingatlanukon kötelező a parlagfű mentesítés végrehajtása, melynek aktualitására a helyi újság is felhívja a figyelmet. Az önkormányzati kezelésű területek parlagfű-mentesítése – a zöld területek karbantartásával párhuzamosan – folyamatosan zajlik.	Folyamatos
	3. „Pormentes utakért” projekt	A belterületi utak szilárd burkolattal történő ellátottsága közel 100 %-os.	Folyamatos
	4. Zajforrások megszüntetése	A településen nincs jelentős zajforrás.	Nem szükséges
	1. A tanyasi közlekedés fejlesztése	Az Önkormányzat célja a külterületi utak folyamatos megújítása.	Megtörtént
Jobb energia-felhasználás lehetőségei	1. Előadások tartása az energia felhasználásáról, a megújuló energia használatának lehetőségéről	Lakossági igények esetén megújuló energia használatát célzó fejlesztések ismertetése, előadások tartása ezzel foglalkozó cégek bevonásával.	Folyamatos
	2. Új lehetőségek ismertetése a klímaváltozás energia felhasználására gyakorolt hatásainak mérséklése érdekében.	A pályázatok megvalósítása szemléletformálás elemeket is tartalmaz, melynek egyik témája a fenntarthatóság.	Folyamatos

Cél	Projektek	Eddigi intézkedések összegzése	Ütemezés
A helyi zöldterületek védelme	1. Települési közparkok, fasorok ápolása	Az Önkormányzat által foglalkoztatott Műszaki csoport rendszeresen elvégzik a területek takarítását és karbantartását.	Folyamatos
	2. Igényfelmérés alapján a hatályos szabályozásnak megfelelő játszóterek kialakítása	A meglévő játszóterek karbantartása folyamatos. 2019-ben új játszótér létesült a Szent István téren, 2022-ben az új bölcsőde udvarán.	Folyamatos
	3. Közterületi faültetés, virágosítás közösségi megszervezése, rendszeres jelleggel	A településen a fa-és virágültetés kiemelt eseményekhez kapcsolódóan valósul meg. Évente újszülöttek köszöntése alkalmával 1-1 facsemetét kapnak az újszülöttek (évente 25-30 jegenyenyár). 2022 30 db királydiófa került előltetésre az Országfásítási Program keretében.	Folyamatos
A hulladékgazdálkodás fejlesztése a településen	1. Települési illegális hulladéklerakó helyek megszüntetése	Az illegálisan lerakott hulladék begyűjtése folyamatos. Évente legalább 2 alkalommal történik önkéntes szemétygyűjtési akció, amelyet főként a migránsok által hátrahagyott hulladék tesz szükségessé.	Folyamatos
	2. Házi komposztálás és esővíz-gazdálkodás fontosságának ismertetése a lakossággal	Az esővíz hasznosítására szemléletformáló program került megvalósításra a TOP – Csapadékíze Ivezető rendszer kiépítése projekt keretében 2023-ban.	Megtörtént
	3. A hulladékgyűjtő sziget népszerűsítése, a hulladékok szelektív gyűjtésének ösztönzése	A településen házhoz menő szelektív hulladékgyűjtés történik. Az ásothalmi hulladékudvaron és hulladékgyűjtő szigeten elkülönített gyűjtésére van mód.	Megtörtént
	4. Szemléletformálás a hulladékgazdálkodásban	A Jótékonyági Központ valamint az oktatási és nevelési intézmények, és a művelődési ház kreatív tevékenységek segítségével törekszik a hulladék újrahasznosítására, használati tárgyak, dekorációk, táskék, ékszerek készítése történik.	Folyamatos



### 5.3. Gazdasági pillér

#### 9. táblázat

Cél	Projektek	Eddigi intézkedések összegzése	Ütemezés
Az Önkormányzat és intézményeinek gazdaságos működése	1. Gazdaságos önkormányzat	A Covid világjárvány, a háború okozta gazdasági válság és a jelenlegi rezsválság kibillentette az önkormányzati költségvetést a stabilitásából, amely jelentős kockázatot jelent a költségvetésre.	Probléma megoldása szükséges
	2. Pályázati monitoring rendszer	A településen az önkormányzat hatékony közreműködésével történik a pályázatfigyelés.	Folyamatos
A helyi gazdálkodás és ipar fejlesztése	1. Közmunkaprogram	Az önkormányzat műszaki csoportjának mezőgazdasági szakembereinek az irányításával batáta termesztése folyik.	Folyamatos
	2. Helyi terményekre alapozott élelmiszerfeldolgozás	A Pipas Chipset gyártó manufaktúra az önkormányzat által közmunkaprogramban termelt és a helyi gazdák terményeit dolgozza fel.	Működtetése folyamatos
	3. Környezetbarát technológiák alkalmazása	KEOP 4.10.0/N/14 Fotovoltaikus rendszerek kialakítása: Ásotthalom Önkormányzatának energetikai fejlesztése	Megtörtént
Mezőgazdaság	1. Ökológiai gazdálkodás, talajvédő művelési módok elterjedésének elősegítése	A településen rendszeresen kerülnek megrendezésre agrárfórumok, melyeken túl a falugazdász is segíti a mezőgazdaságban dolgozók munkáját.	Folyamatos
	2. Alkalmazkodási lehetőségek ismertetése a klímaváltozás gazdaságra gyakorolt hatásainak mérséklése érdekében.	A homoktalajokat és a klímaváltozás hatásait jobban elviselő növénytermesztés kialakítása.	Folyamatos
	3. Fórumok szervezése a mezőgazdasággal foglalkozó lakosság problémáinak megvitatására, megoldási lehetőségek felkutatására	A KAP 2023-2027 támogatások feltételeinek ismertetése, a mezőgazdasági termelőtevékenység átalakítása az agrártámogatások lehívásának érdekében. Tájékoztatók tartása a falugazdász és az Agrárkamara közreműködésével.	Egységes kérelem benyújtását megelőző időszakban
Helyi kereskedelem és szolgáltatások	1. Marketingstratégia kidolgozása	A termelők önálló működésre törekednek, ezért önkormányzati marketingstratégia kidolgozására nincs igény.	Nem releváns
	2. Mikro-, kis- és középvállalkozások támogatása	A helyi boltok és szolgáltatóegységek a válaszoló lakosság szerint többnyire kielégítik a helyi szükségleteket, de a lakosok még több olyan helyi boltot	Nem önkormányzati feladat

Cél	Projektek	Eddigi intézkedések összegzése	Ütemezés
		és szolgáltatóegységet szeretnének, ahol a lakók dolgozhatnak.	
Turizmus fejlesztése	1. Vadászturizmus, falusi turizmus, zöld turisztikai ágak, egészségturizmus fejlesztése	A nagyközség honlapján részletes turisztikai leírás, programok és szálláshelyek ismertetése található a település területén fellelhető lehetőségekről.	Megvalósult
	2. Települési turisztikai fejlesztési terv létrehozása	A település turisztikai törekvéseit beruházások létesítésével támasztja alá: skanzen épület építése, strand felújítás, kerékpárút -hálózat fejlesztése, étterem nyitása.	Folyamatos

## 6. MONITORING FELÜLVIZSGÁLATA

A fenntartható fejlődés érdekében megfogalmazott projektek végrehajtása révén az alapállapothoz képest a települési jellemzők bizonyos mértékben módosulnak, ezen változások kimutatását szolgálja a monitoring. A monitoring célja tehát adatszolgáltatás a változások rövid és hosszú távú optimalizálásához, miközben feladatunk különböző mérések végrehajtása, az adatok rögzítése és értékelése is.

A monitoring tevékenység lényege esetünkben az, hogy a fenntartható fejlődés elérésére megtervezett projektek valós eredményeit felmérje. Ezen eredmények ismeretében nyílik lehetőségünk arra, hogy a tervezett és valós adatok közötti eltérések összehasonlítása nyomán esetleges változtatásokat eszközöljünk fejlesztéseink körében, a lehető legoptimálisabb célok elérésére.

A Local Agenda 21 program keretén belül szükség van az előrehaladás, a bekövetkezett változások, a teljesítmény értékelésére. Az egyes részek előrehaladásának méréséhez olyan mutatószámok, **indikátorok** szükségesek, amelyek segítségével értékelhetőek a bekövetkezett változások. Az indikátorok a környezeti-, társadalmi-, gazdasági folyamatok elemzéséhez, teljesítményértékeléshez nyújtanak segítséget és az információkat közérthető formában juttatják el a célszemélyekhez. Hozzájárulnak a társadalom szereplőinek tudatossága és viselkedése közötti eltérés csökkentésére, segítik a döntési folyamatok koordinációját - mindezt a fenntarthatóság alapelveinek érvényesülése érdekében. A **fenntartható fejlődés három pillérén** – társadalmi, gazdasági és környezeti - bekövetkezett változásokat kell nyomon követni. A meghatározott mutatók hatás-ellenhatás párokra épülnek, melyekkel szemben a fő követelmények:

- alkalmas az eredmények mérésére
- specifikus, konkrét
- mérhető
- elérhető, rendelkezésre áll
- releváns, reális
- időponthoz kötött

Az indikátorok meghatározásánál jól mérhető, a KSH adatbázisában és a helyzetelemzés fejezeteiben is szereplő és alkalmazott statisztikai paramétereket választottunk, melyeket táblázatos formában foglaltunk össze. Ezen fenntarthatósági pillérenként készített táblázatok évenkénti kitöltésével és kiértékelésével hosszú távon is nyomon követhetők az időközben bekövetkezett változások, folyamatok.

Hangsúlyozni kell, hogy az egyes indikátorok nem elsősorban egy-egy állapot leírására törekednek, hanem a LA21 előrehaladásával, megvalósulásával kapcsolatos változásokat mutatják be, és alkalmasak a közösségi teljesítmény mérésére, vagy akár az országos, ill. nemzetközi trendekkel való összehasonlításra.

A meghatározott célkitűzések megvalósulásának nyomon követése elsősorban az Önkormányzat feladatkörébe tartozik. Továbbá biztosítania kell a szolgáltatók, a lakosság tájékoztatását az eredményekről és a bekövetkezett változásokról.

## 6.1 Cselekvési terv

A monitoring az a felülvizsgálati tevékenység, mely során a fejlesztések mérhetővé válnak, és így a további munkafolyamatokra vonatkozóan iránymutatásul szolgálnak.

A monitoring tevékenység elvégzésére cselekvési terv létrehozására, helyi munkatársak, lehetőleg önkormányzati dolgozók vagy csoport kijelölésére kerülhet sor, akik rendszeresen koordinálják a fenntartható fejlődés elérésére megalkotott programok végrehajtását. Az ő illetékességi körükbe sorolható a továbbiakban jelen fenntarthatósági terv felülvizsgálatának elkészíttetése is.

**Jelen terv felülvizsgálatát célszerű kétéves rendszerességgel elvégezni.**

## 6.2 Indikátorok

Jelen terv felülvizsgálata objektív eredmények elérésére konkrét mérőszámokkal, lehetőleg lakossági véleményfelméréssel kiegészített módon történjék. Az eltérések elemzésével változtatásokra kerülhet sor települési fejlesztési prioritásaink kijelölésében.

A változások nyomon követése és trendvizsgálat végzése érdekében célszerű az indikátorok körét azonosnak venni.

Módszertan:

- A **KSH Tájékoztatási adatbázis területi statisztika** munkalapjáról 2010. évtől kezdődően azonos mutatók kijelölésével lehet lekérni a rendelkezésre álló adatokat. A mezőgazdaságra vonatkozó mutatók egyedül 2020. évre vonatkoznak, azokkal legfeljebb a 2010. évi adatok vethetők össze.
- A mutatók megjelölése a környezet, gazdaság, társadalom szempontjából lényeges adatok kiválasztásával történt meg.

10. táblázat: monitoring adatok

Mutatók	Időszak			
	2019. év	2020. év	2021. év	2022. év
<b>Társadalom - Gazdaság - Környezet</b>				
A település területe (km <sup>2</sup> )	122,54	122,54	122,54	122,54
A település belterülete (km <sup>2</sup> )		1,92	1,93	1,93
A település külterülete (km <sup>2</sup> )		120,62	120,61	120,61
Lakónépesség száma az év közepén (a népszámlálás végleges adataiból továbbszámított adat) (fő)	3764,5	3741,5	3762	3789
Lakónépesség száma az év végén (a népszámlálás végleges adataiból továbbvezetett adat) (fő)	3734	3749	3775	3649
Lakónépességből a nők száma az év végén (a népszámlálás végleges adataiból továbbvezetett adat) (fő)	1874	1883	1907	1839
Lakónépességből a férfiak száma az év végén (a népszámlálás végleges adataiból továbbvezetett adat) (fő)	1860	1866	1868	1810
Lakónépességből a 0-14 évesek száma az év végén (fő)	439	450	466	482
Lakónépességből a 65 éves és idősebbek száma az év végén (fő)	787	797	800	824
Lakónépességből a 15-64 évesek száma az év végén (fő)	2508	2502	2509	2343
Lakónépességből a 0-14 éves nők száma az év végén (fő)	203	200	197	206
Lakónépességből a 15-64 éves nők száma az év végén (fő)	1194	1206	1227	1120

	Időszak			
<b>Társadalom - Gazdaság - Környezet</b>				
Lakónépességből a 65 éves és idősebb nők száma az év végén (fő)	477	477	483	513
Lakónépességből a 0-14 éves férfiak száma az év végén (fő)	236	250	269	276
Lakónépességből a 15-64 éves férfiak száma az év végén (fő)	1314	1296	1282	1223
Lakónépességből a 65 éves és idősebb férfiak száma az év végén (fő)	310	320	317	311
Belföldi állandó odavándorlások száma (eset)	117	125	143	140
Belföldi állandó elvándorlások száma (eset)	126	92	125	114
Lakásállomány (db)	1936	1939	1937	1901
Háztartásoknak szolgáltatott víz mennyisége (1000 m3)	66,93	70,76	75,69	
Közüzemi ivóvízvezeték-hálózat hossza (km)	46,9	46,9	47,2	
Összes szolgáltatott víz mennyisége (1000 m3)	80,37	81,65	86,47	
A közüzemi szennyvízgyűjtő-hálózatban (közcsatornában) elvezetett összes szennyvíz mennyisége (1000 m3)	54,63	51,24	55,24	
Közüzemi ivóvízvezeték-hálózatba bekapcsolt lakások száma (db)	914	923	930	
A közüzemi szennyvízgyűjtő-hálózat (közcsatornahálózat) hossza (km)	15,5	17,9	17,9	

	Időszak			
<b>Társadalom - Gazdaság - Környezet</b>				
A közüzemi szennyvízgyűjtő-hálózatba (közcsatornahálózatba) bekapcsolt lakások száma (db)	816	822	831	
Háztartásokból a közüzemi szennyvízgyűjtő-hálózatban (közcsatornában) elvezetett szennyvíz mennyisége (1000 m3)	43,08	41,69	46,31	
Háztartási villamosenergia fogyasztók száma (db)	2067	2089	2101	
A háztartások részére szolgáltatott villamosenergia mennyisége (1000 kWh)	5405	5602	5795	
Szolgáltatott összes villamosenergia mennyisége (1000 kWh)	8487	8221	8460	
Háztartási gázfogyasztók száma (db)	692	712	715	
Az összes szolgáltatott vezetékes gáz mennyisége (átszámítás nélkül) (1000 m3)	1122,2	1145,9	1143,7	
Az összes szolgáltatott gáz mennyiségéből a háztartások részére szolgáltatott gáz mennyisége (átszámítás nélkül) (1000 m3)	619	699	797	
Összes elszállított települési hulladék (tonna)	771,4	822,4	874,3	
A lakosságtól elszállított települési hulladék (tonna)	651,2	674,2	762	
A lakosságtól elkülönített gyűjtéssel elszállított települési hulladék (tonna)	23,1	24,9	129	
Önkormányzati tulajdonú összes zöld terület ( m2)	45886	45886	45886	

	Időszak			
<b>Társadalom - Gazdaság - Környezet</b>				
Önkormányzati kiépített út és köztér hossza (km)	18	18	18	
Önkormányzati kiépítetlen út és köztér hossza (km)	466,1	466,1	467,4	
Önkormányzati kerékpárút, közös gyalog- és kerékpárút hossza (km)		7,8	7,8	
Önkormányzati kiépített járda hossza (km)	2	2,4	2,4	
Háziorvosok száma (fő)	2	2	2	2
A védőnői dolgozók betöltött állásainak száma (db)	2	2	2	2
Óvodai feladatellátási helyek száma (db)	1	1	1	
Óvodapedagógusok száma (fő)	8	9	10	
Általános iskolai feladatellátási helyek száma (db)	1	1	1	
Szakgimnáziumi feladatellátási helyek száma (db)	1			
Gazdaságok száma (db)		390		
A gazdaságok használatában lévő mezőgazdasági terület (hektár)		4022,1859		
A gazdaságok használatában lévő szántó területe (hektár)		2482,3719		
A gazdaságok használatában lévő konyhakert területe (hektár)		5,2322		
A gazdaságok használatában lévő gyümölcsös területe (hektár)		28,975		
A gazdaságok használatában lévő szőlő területe (hektár)		64,212		



	Időszak			
<b>Társadalom - Gazdaság - Környezet</b>				
A gazdaságok használatában lévő gyepterülete (hektár)		1441,3948		
A gazdaságok használatában lévő saját tulajdonú mezőgazdasági terület (hektár)		2556,7628		
A gazdaságok használatában lévő bérelt mezőgazdasági terület (hektár)		195,1553		
Szarvasmarha-állomány (db)		539		
Tehénállomány (db)		161		
Sertésállomány (db)		485		
Anyakoca-állomány (db)		31		
Juhállomány (db)		717		
Tyúkállomány (db)		3215		
Lúdállomány (db)		53		
Kacsaállomány (db)		186		
Pulykaállomány (db)		51		
Nyilvántartott álláskeresők száma összesen (fő)	99	95	73	82
180 napon túli nyilvántartott álláskeresők száma összesen (fő)	38	43	24	30

### **6.3 Kommunikáció**

Ásotthalom település fenntartható fejlődési tervének kommunikációs lehetőségei a kimondottan jó helyi viszonyoknak köszönhetően igen sokrétűek lehetnek. A települési hírekről a lakosság több csatornán keresztül is rendszeresen értesülhet, így jó arányban biztosított a lakosok helyi információkhoz való hozzájutása. Javasoljuk tervünk legalább egyszeri megismertetését a helyi médiumokban.

Javasoljuk jelen terv tartalmának egyszeri, valamint a fenntartható fejlődéssel kapcsolatos hírek és összefoglalók rendszeres (heti, havi, féléves és éves) szerepeltetését a helyi médiumokban, s emellett szintén rendszeres konzultációk lebonyolítását (éves szinten) a környezeti fenntarthatósági fejezetben foglaltak megvalósításáról a helyi önkormányzat és a lakosság részvételével.

Ásotthalom Fenntartható Fejlődés Helyi Programja (Local Agenda 21) soron következő felülvizsgálatának időpontja jelen, 2023-as Felülvizsgálat elfogadásától számított 2 év

## FORRÁSOK

Az Ásotthalom települési LA21 felülvizsgálata során megismert dokumentumok és felhasznált források:

- Ásotthalom Települési Önkormányzati rendeletek
- KSH statisztikai adatbázis
- Útmutató a Fenntartható Fejlődés Helyi Programjai (Local Agenda 21) elkészítéséhez (a Belügyminisztérium megbízásából), 2002.

Honlapok:

- Ásotthalom település honlapja
- Ásotthalom facebook profilja
- A kistérség honlapja
- [http://www.ksh.hu/interaktiv\\_grafikonok](http://www.ksh.hu/interaktiv_grafikonok)
- <http://statinfo.ksh.hu/Statinfo/index.jsp>
- <https://www.oeny.hu/oeny/teir/#/tablo/5>
- [https://www.met.hu/eghajlat/eghajlatvaltozas/megfigyelt\\_hazai\\_valtozasok/klimacsikok/](https://www.met.hu/eghajlat/eghajlatvaltozas/megfigyelt_hazai_valtozasok/klimacsikok/)
- <http://www.enfo.hu/gis/korinfo/>
- <http://okir.kvvm.hu/>
- <http://knp.nemzetipark.gov.hu/>
- <https://www.pipaschips.hu/>
- <https://www.programturizmus.hu>